



بنیادسکن انقلاب اسلامی
استان زنجان



جمهوری اسلامی ایران
سازمان برنامه و بودجه کشور
سازمان مدیریت و برنامه ریزی
استان زنجان

سند برنامه توسعه اقتصادی، اشتغالزایی و طرح توسعه پایدار منظومه های روستایی

استان زنجان

پیش نویس مقدماتی
(ویرایش اول)



شهرستان: خرمدره
بخش: مرکزی

راژان آب زاگرس
مهندسین مشاور



بِسْمِ اللَّهِ الرَّحْمَنِ الرَّحِيمِ



جمهوری اسلامی ایران
سازمان برنامه و بودجه کشور
سازمان مدیریت و برنامه ریزی
استان زنجان

سند

برنامه توسعه اقتصادی، اشتغالزایی

و طرح توسعه پایدار منظومه های روستایی استان زنجان

بخش: مرکزی

شهرستان: خرمدره

شهریور ۱۳۹۹

فهرست مطالب

صفحه	عنوان
۱.....	پیشگفتار ۱.....
۳.....	پیشگفتار ۲.....
۵.....	تقدیر و سپاس.....
۷.....	کلیات.....
۹.....	مقدمه.....
۱۰.....	۱ - تبیین و تحلیل وضعیت موجود.....
۱۰.....	۱-۱- شاخص‌های وضعیت توسعه بخش.....
۱۲.....	۲-۱- قابلیت‌ها.....
۱۳.....	۳-۱- محدودیت‌ها و تنگناها.....
۱۵.....	۴-۱- مسائل کلیدی بخش (مرتبط با توسعه اقتصادی، اشتغالزایی و منظومه).....
۱۸.....	۵-۱- ساختار و سازمان فضایی موجود.....
۱۹.....	۶-۱- جمع‌بندی.....
۲۱.....	۲- تبیین وضعیت هدف.....
۲۱.....	۱-۲- اهداف کلی.....
۲۲.....	۲-۲- اهداف کمی.....
۲۳.....	۳-۲- جهت‌گیری‌های توسعه.....
۲۵.....	۴-۲- راهبردها.....
۲۶.....	۵-۲- راهبردها.....
۲۸.....	۶-۲- تعیین الزامات تحقق اهداف و سیاست‌ها.....
۳۰.....	۵-۲- ساختار و سازمان فضایی هدف/ پیشنهادی (نقشه).....
۳۱.....	۳- اقدامات، فعالیت‌ها، طرح‌ها و پروژه‌های توسعه بخش (پیوست سند).....
۳۱.....	۱-۳- اقدامات و فعالیت‌های ذیربط تصمیمات و مصوبات مقرراتی و اجرایی - جدول ۴.....
۳۱.....	۲-۳- طرح‌های سرمایه‌گذاری اولویت‌بندی شده در سطح بخش - جدول ۵.....
۳۱.....	۳-۳- پروژه‌های عمرانی الویت‌بندی شده در سطح بخش - جدول ۶.....
۳۱.....	۴- نظام اجرایی، نظارت و بازنگری سند.....
۳۱.....	۱-۴- سازمان اجرایی.....
۳۱.....	۲-۴- نظارت بر اجرا.....
۳۱.....	۳-۴- بازنگری سند.....

فهرست جداول

عنوان	صفحه
جدول ۱- متغیرها و شاخص‌های بیان وضعیت موجود.....	۱۰
جدول ۱- متغیرها و شاخص‌های بیان وضعیت موجود (دنباله).....	۱۲
جدول ۲- اهداف کمی بخش برحسب سرفصل‌های کلی.....	۲۳
جدول ۳- عناوین اقدامات و کسب و کارهای محرک متوسط مقیاس.....	۲۹
جدول ۴ - فهرست اقدامات و فعالیت‌های ذیربط تصمیمات و مصوبات مقرراتی و اجرایی (۱).....	۳۳
جدول ۵- فهرست طرح‌های سرمایه‌گذاری.....	۳۴
ضمیمه جدول ۵- توضیحات طرح‌های سرمایه‌گذاری.....	۳۷
جدول ۶- فهرست پروژه‌های عمرانی.....	۳۸
ضمیمه جدول ۶ - توضیحات پروژه‌های عمرانی.....	۴۰
جدول ۷ - اعتبار طرح‌های تملک دارائی‌های سرمایه‌ای دستگاه‌های اجرائی (جمع بندی اعتبارات پروژه‌های عمرانی)....	۴۱

فهرست اشکال

صفحه	عنوان
۱۸.....	نقشه ۱- ساختار فضایی منظومه خرمدره.....
۱۹.....	نقشه ۲- سازمان فضایی منظومه خرمدره در وضع موجود.....
۳۰.....	نقشه ۳- سازمان فضایی پیشنهادی منظومه خرمدره.....

پیشگفتار ۱

پیشگفتار ۲

تقدیر و سپاس

کلیات

روستاهای استان زنجان همانند سایر روستاهای کشور، متأثر از جریان وسیع تغییرات فناوری و ارتباطات، تحولات متفاوتی را در زمینه‌های اقتصادی، اجتماعی و فرهنگی تجربه کرده‌اند. به‌گونه‌ای که، سرمایه‌گذاری‌های گسترده در زیرساخت‌های کالبدی روستاها، چهره و کالبد آنها را تغییر داده و سطح انتظارات جامعه روستایی را به جامعه شهری نزدیک و همسو کرده است. با وجود این اقدامات، ساختار تولید و اشتغال در روستا دستخوش تغییرات محدودتری بوده است.

رشد اقتصاد روستا بر دو محور رشد سرمایه‌گذاری و رشد بهره‌وری متکی است. البته رشد صرفاً بر مبنای سرمایه‌گذاری به سرعت مشمول قاعده نزولی عوامل تولید شده و بازده سرمایه‌گذاری متأخرتر را کاهش می‌دهد؛ بنابراین رشد روستا به صرف انجام سرمایه‌گذاری جدید مقرون به صرفه نبوده و به سرعت متوقف می‌شود. مطالعات اقتصادی نشان می‌دهد رشد بیش از ۵۰ درصد رشد اقتصادی، به ویژه در روستاها وابسته به ارتقا و رشد بهره‌وری است. زمینه‌های سرمایه‌گذاری در روستاها را می‌توان از طریق قابلیت سنجی و تحلیل تنگناها و سایر ملاحظات نظیر بازار استخراج نمود و در قالب پروژه‌های اولویت‌دار، فرآیند رشد اقتصاد روستا و به تبع آن تحول در روستا را با سرمایه‌گذاری‌های جدید تسریع نمود.

سرمایه‌گذاری و سیاست‌گذاری برای ارتقای بهره‌وری عمومی در اقتصاد روستا به جای نگاه پروژه‌ای و تقریباً یک بعدی نیازمند رویکرد سیستماتیک و فرآیندی است. در یک دسته‌بندی کلی می‌توان عوامل کاهنده و یا متوقف کننده ارتقای بهره‌وری در روستاها را در قالب محورهای زیر طبقه‌بندی کرد:

ردیف	موانع عمومی ارتقای بهره‌وری	فرایند و تبعات
۱	شکاف معنی‌دار قیمتی تولید تا مصرف و قیمت‌های با تغییرات گسترده	فاصله معنی‌داری بین قیمت در مزرعه و قیمت مصرف کننده وجود دارد؛ به نحوی که بخش زیادی از ارزش افزوده بخش کشاورزی از روستاها خارج و نصیب واسطه‌ها می‌شود. این شکاف به کاهش درآمد و انگیزه‌های سرمایه‌گذاری روستاییان منتهی می‌شود و به دلیل ناکارآمدی سیاست‌های اصلاحی، فرایند تار عنکبوتی قیمت در بیشتر محصولات رخ می‌دهد.
۲	مقیاس خرد فعالیت‌ها در بخش کشاورزی	متأثر از قانون تقسیم اراضی و قانون ارث و عدم شکل‌گیری سیاست‌گذاری صنعتی بزرگ مقیاس در چندین دهه گذشته مقیاس تولید کشاورزی در روستاها بسیار کوچک‌تر شده است. در چنین شرایطی به دلیل آنکه مبنای فعالیت‌ها صرفاً معیشتی بوده است، معمولاً اهداف اقتصادی مد نظر قرار نگرفته و بهای تمام شده محصولات نیز در دامنه اقتصادی لحاظ نشده است.
۳	محدودیت و تقلیل منابع آبی	آب یکی از ارکان و نهاده‌های محوری اقتصاد روستا است. تغییرات اقلیم و محدودیت بارش در سه دهه گذشته، افزایش شدید تقاضای مصرف آب در بخش کشاورزی با گسترش اراضی زیر کشت آبی و حفر چاه‌های مجاز و غیرمجاز از دهه ۱۳۶۰ به این سو و از طرفی عدم انتشار و تعمیق فناوری‌های کاهش مصرف آب در بخش کشاورزی، با فقدان بازار آب یکی از عوامل محوری ارتقای بهره‌وری و درآمد روستا از محل فعالیت‌های کشاورزی است. با مصرف موجود آب در بخش کشاورزی می‌توان تولید را دو تا سه برابر افزایش داد. آب سطحی در منطقه در فصول بارش قابل توجه بوده که با مهار آن می‌توان در امور کشاورزی بهره کافی برد. عدم ارائه الگوی کشت و طرح‌های مکانیزاسیون کشاورزی از طرف دستگاه‌های دولتی به‌ویژه جهاد کشاورزی متناسب با ظرفیت و استعداد مناطق باعث کاهش بهره‌وری کشت در این بخش گردیده است.
۴	وجود دستگاه‌ها و متولیان سیاست‌گذاری ناهمسو در روستا	دستگاه‌های اجرایی نظیر جهاد کشاورزی، آب منطقه‌ای، منابع طبیعی، آب و فاضلاب روستایی و ... از جمله نهادهای اثرگذار در تحول و توسعه روستاها هستند. ناهماهنگی بین دستگاهی و ضعف سیاست‌گذاری متوازن موجب ناهمسویی سیاست‌گذاری‌ها در حوزه روستا شده است. وجود قوانین و مقررات دست و پا گیر در زمینه اخذ مجوزهای لازم برای انواع فعالیت‌ها در بخش

ردیف	موانع عمومی ارتقای بهره‌وری	فرایند و تبعات
۵	نسبت بالای ساختار جمعیتی روستاییان سنت‌گرا به نیروی انسانی ماهر و تخصص‌گرا	مطابق تئوری‌های اقتصادی تخصص منجر به ایجاد ارزش افزوده بیشتری می‌شود. پایین بودن سطح سواد و تخصص کشاورزان و سن بالای کشاورزان و درآمد کم آنان در کنار پارادایم مقاومت ذهنی، سرسختی آنها نسبت به تغییر رفتار و عادات سنتی در کشت و کار و مقاومت در برابر مهارت و دانش نیروی متخصص جوان این امر منجر به شکاف ساختاری و رفتاری بین این دو دسته شده‌است. در این میان به دلیل آنکه قواعد و قوانین مالک و تملک زمین‌ها مطابق سنت‌های دیرینه می‌باشد، نیروی جوان متخصص یا مجبور به تسامح با سنت گراها می‌باشند یا با مخالفت و سرکوب خود، مجبور به مهاجرت می‌شوند که با این شرایط باعث کاهش نیروی کار ماهر، کارآفرین و سرمایه‌های انسانی و حفظ بافت جمعیتی سنت‌گرا و اغلب غیر ماهر و با بهره‌وری پایین می‌گردد. در آمریکا فقط ۳ درصد جمعیت، کشاورز و روستانشین هستند که ضمن تأمین نیاز داخلی، صادرات نیز دارند، اما در ایران با وجود ۳۳ درصد اشتغال در بخش کشاورزی عموماً در کشاورزی سنتی و معیشتی به سر می‌برد. روستاییان با توجه به شیوه فکری و عدم دانش و مهارت و بالتبع ترس از تغییر، به ندرت دست به تغییر الگوی سنتی و کاشت محصولات جایگزین و پربازده همانند گل‌های زینتی، دارویی، زعفران و سایر محصولات کشتی دیگر می‌زنند.
۶	عدم مدیریت و نظارت مستمر و برقراری عدالت بین نسلی در بهره‌برداری از منابع طبیعی	از آنجا که منابع آب، خاک، چراگاه‌ها و مراتع جزء منابع نسل فعلی و آینده می‌باشد می‌باید عدالت بین نسلی به گونه‌ای باشد که نسل حاضر ضمن بهره‌برداری بهینه از منابع، حقوق نسل آتی را نیز محفوظ بدارد. متأسفانه فقدان سیاست‌گذاری اصولی و مدیریت و نظارت بر منابع خدادادی، آسیب‌های جدی به این منابع دارای آستانه‌های تجدید ناپذیری زده که انتظار می‌رود با ادامه این روند در آینده نه چندان دور با بحران منابع مواجه شویم.
۷	توجه غالب به خدمات رفاهی و زیرساختی به‌جای سرمایه‌گذاری اقتصادی در روستا	با وجود سرمایه‌گذاری‌های سنگینی که در حوزه‌های زیرساختی و رفاهی روستاها انجام شده؛ با این وجود میانگین درآمد روستاها افزایش متناسبی نداشته است. در چند دهه گذشته نگاه غالب به حوزه دخالت دولت در روستا تأمین نیازهای رفاهی و زیرساختی بوده است و توانمندسازی و ظرفیت‌سازی اقتصادی آنها مورد تأکید نبوده است.
۸	نبود کارگاه‌های کوچک مقیاس	در روستاهای ایران بر خلاف سایر کشورهای پیشرفته و در حال توسعه، کارگاه‌های کوچک مقیاس، بسیار کم و به ندرت وجود دارد. علت این امر نبود آموزش، دانش، تخصص و آگاهی کافی روستاییان و گذار از دامداری و کشاورزی سنتی به مدرن و از سویی عدم حمایت، پشتیبانی و ترغیب آنها از نظر مالی و علمی از سوی مسئولین ذی‌ربط می‌باشد.
۹	تله نهادی کشاورزی و تولید سنتی	متأثر از عوامل پیش گفته نهادی، نظام تولید در روستاها سنتی و کمتر متأثر از تحولات فناورانه بوده است. در برخی بخش‌ها، به عنوان مثال، در حوزه دام سبک، شیوه پرورش و بازده آن تفاوت معنی‌داری با چندین دهه و قرن گذشته ندارد.

از آنجا که کشاورزی محور اصلی اقتصاد روستا است و تحول در آن نیز از ارکان تحولات اقتصادی و اجتماعی در روستاها محسوب می‌شود، بخش مهمی از تحول اقتصادی به تحول بهره‌وری در بخش کشاورزی وابسته است. براساس نتایج حاصل از بررسی موانع عمومی ارتقای بهره‌وری، می‌توان گفت که کاهش و تعدیل آثار این عوامل نیازمند زمان و تغییرات معنی‌دار در حوزه سیاست‌گذاری، اختصاص منابع مالی، اصلاح بازارها، تغییر ساختار آموزش، بینش، دانش و کیفیت مداخلات در روستا و بخش کشاورزی است. مبتنی بر اهداف، رویکردها، دستاوردها و آثار مورد انتظار از تدوین برنامه توسعه اقتصادی، اشتغالزایی و طرح توسعه پایدار منظومه‌های روستایی، چکیده گزارش بخش زنجارود شهرستان زنجان به شرح سرخط‌های زیر ارائه می‌شود.

مقدمه

تاریخ بشریت در گذر از عصر کشاورزی به عصر صنعتی دچار تغییر و تحولات بنیادین شد. تغییراتی که چهره جغرافیای جهان را از چشم‌انداز غالب روستایی-عشایری با تولیدات محدود کشاورزی-دامداری، به چشم‌انداز غالب شهری با تولیدات انبوه صنعتی تغییر داد. در این تحولات بنیادین و با شیوع مهاجرت عظیم از روستاها به شهرها عموماً از جمعیت روستاها کاسته و بر جمعیت شهرها افزوده شد.

تغییرات مکانی جمعیت از روستاها به شهرها موجب ایجاد تغییرات عمده فضایی در سطح کشور شد. نقش نقاط شهری در شبکه فضای ملی هر روز پررنگ‌تر و نقاط روستایی به صورت محوتر درآمد. این تغییرات در مقیاس ملی به عللی چند، صورت تأسف انگیزی به خود گرفت. اولین مسئله انباشت عظیم سرمایه‌های ناشی از فروش نفت در شهرها و عدم صنعتی شدن شهرها به صورت واقعی بود. در واقع شهر به علت عدم تولید اشتغال در سطح انبوه، نیازی به مهاجرین گسترده روستایی نداشت ولی به علت تمرکز درآمدهای نفتی در شهرها، جاذبه شدیدی برای روستاییان به وجود آمد. همچنین ازدیاد جمعیت، ناشی از توسعه وضعیت بهداشتی و مهار بیماری‌های مسری، بر جمعیت شهرها و روستاها افزود. با افزایش جمعیت، عدم اشتغال و درآمد ناکافی، بسیاری از این روستاییان به شهرها که محل جذب درآمدهای نفتی و محل تمرکز صنایع بود، روی آوردند. حاشیه نشینی، مشاغل غیررسمی و گسترش پهنه‌های فقر شهری پاسخ اجتماعی-فضایی شهر به این تغییرات بود. پاسخ روستا به این تغییرات مکمل پاسخ شهر بود. عدم صنعتی شدن واقعی کشاورزی در هر سه بخش عمده زراعت، دامداری و باغداری باعث رها شدن منابع روستایی و بلااستفاده ماندن ثروت‌های طبیعی شد. از این‌رو روستاهای زیادی به خاطر مهاجرت‌های شدید از جمعیت خالی شدند و روستاها به محل زندگی پیرمردان و پیرزنان تبدیل شدند.

مطالب گفته شده باعث توجه بیشتر به مسئله روستا و نحوه اشتغالزایی و توسعه پایدار روستاها با هدف ایجاد اشتغال پایدار، بهبود معیشت در سطح خانوار و توانمندسازی افراد جامعه محلی را فراهم ساخت و میزان مشارکت اهالی و روستاییان را بیشتر کرد؛ چرا که به‌کارگیری رویکرد مشارکتی در امر توسعه و اجرای برنامه‌های توانمندسازی در سطح محلی از یک طرف روند اجرای طرح‌ها را تسهیل می‌کند و مقبولیت اجتماعی را در پی خواهد داشت و از طرف دیگر منافع طرح‌ها و برنامه به صورت مستقیم به جامعه محلی برمی‌گردد.

در تدوین سند برنامه اقتصادی و اشتغالزایی و طرح توسعه پایدار منظومه‌های روستایی تلاش شده که مسائل کلیدی هر بخش به صورت جدا بررسی و با توجه به نقاط قوت و ضعف هر بخش، اهداف، سیاست‌ها و راهبردهای آن بخش مطرح و در نهایت پروژه‌هایی که توان اجرایی متناسب با روستا را دارند، پیشنهاد شود. اما بدیهی است که این سند تنها گزیده‌ای از مطالبی که در رابطه با برنامه توسعه اقتصادی و اشتغالزایی و طرح توسعه پایدار منظومه‌های روستایی است را در خود گنجانده و جای کار برای روستاهای هر بخش وجود دارد. به همین منظور قابلیت‌ها و محدودیت‌های هر بخش شناسایی و سعی شده تا متناسب با آنها راهبردها و سیاست‌هایی در نظر گرفته شود تا به اهداف مورد نظر در افق طرح دست یافت.

۱- تبیین و تحلیل وضعیت موجود

۱-۱- شاخص‌های وضعیت توسعه بخش

جدول ۱- متغیرها و شاخص‌های بیان وضعیت موجود

سهام/ مقدار متغیر/ شاخص (درصد)		سال	مقدار	واحد	عنوان متغیر/ شاخص	
استان	شهرستان					
۱۰۵۷۴۶۱	۶۷،۹۵۱	۱۳۹۵	۶۷،۹۵۱	نفر	جمعیت	اجتماعی-فرهنگی
۳۲۱۹۸۳	۲۱۲۱۵	۱۳۹۵	۲۱۲۱۵	خانوار	خانوار	
۱۰۲	۱۰۳	۱۳۹۵	۱۰۳	درصد	نسبت جنسی	
۳۱/۳	۳۱/۲	۱۳۹۵	۳۱/۲	درصد	میانگین سنی	
۳۲/۷	۸۱/۴۷	۱۳۹۵	۸۱/۴۷	درصد	نسبت شهرنشینی	
۰/۸۱	۰/۸۴	۱۳۹۵	۰/۸۴	درصد	متوسط رشد سالانه جمعیت (۱۳۹۵-۱۳۹۰)	
۳/۲	۳/۲	۱۳۹۵	۳/۲	درصد	بعد خانوار	
۸۴/۸	۷۵/۲	۱۳۹۵	۷۵/۲	درصد	نرخ باسوادی	
-	۹۲/۱	۱۳۹۵	۹۲/۱	درصد	نرخ اشتغال	اقتصادی-تولیدی
۱۰/۶	۷/۹	۱۳۹۵	۷/۹	درصد	نرخ بیکاری	
-	۱۱/۶۷	۱۳۹۷	۱۱/۶۷	هکتار	میانگین اراضی زراعی هر بهره‌بردار	
-	۰/۴۰	۱۳۹۷	۰/۴۰	هکتار	میانگین اراضی باغی هر بهره‌بردار	
۱۸۱۲۵۸	۱۶۱۲	۱۳۹۵	۱۶۱۲	نفر	تعداد شاغلان در بخش کشاورزی	
۲۴۱۹۸۵	۴۴۲۰	۱۳۹۷	۴۴۲۰	تن	تولید گندم (آبی و دیم) ^۱	
۴۳۹۴۰	۱۴۱۶/۹	۱۳۹۷	۱۴۱۶/۹	تن	تولید جو (آبی و دیم)	
۱۳۰۰۰۰	۳۶۶۵۷	۱۳۹۷	۳۶۶۵۷	تن	تولید انگور	
-	۴۳	۱۳۹۵	۴۳	درصد	بیشترین سکونت‌گاه‌ها در پهنه میزان شیب (۵-۸٪)	طبیعی
۳۹/۲۲	۴۳	۱۳۹۵	۴۳	درصد	بیشترین سکونت‌گاه‌ها در پهنه طبقات ارتفاعی (۱۸۰۰-۲۰۰۰ متری)	
۲۱	۲۳	۱۳۹۵	۲۳	درصد	بیشترین سکونت‌گاه‌ها در پهنه جهت شیب (رو به جنوب)	
آهکی، کنگلومرا، مارن		۱۳۹۵		-	خاک شناسی	
خطر متوسط و بالا	۱۰۰	۱۳۹۵	۱۰۰	درصد	پهنه‌بندی زلزله (خطر متوسط)	
-	۷۰	۱۳۹۵	۷۰	هکتار	طیف پوشش گیاهی (جنگل تنک)	
۳۳۴	۸۲		۸۲	روز	متوسط بارش سالانه	
نیمه خشک سرد		۱۳۹۵		-	طبقه‌بندی اقلیمی دومارتن	
۱۰۹	۶۶	۱۳۹۵	۶۶	روز	روزهای یخبندان	
-	۱۲۹		۱۲۹	درصد	میانگین تبخیر سالانه	
-	۳۹۹۱۷/۱۲	۱۳۹۷	۳۹۹۱۷/۱۲	هکتار	مساحت کل شهرستان	ساختی و زیرساختی
۱۵۸۵۳	۹۶۶/۳۳	۱۳۹۷	۹۶۶/۳۳	هکتار	تاکستان	
-	۴۷۳/۹۷	۱۳۹۷	۴۷۳/۹۷	هکتار	سکونتگاه و اراضی ساخته شده	
	۱۲۸۸۶/۱	۱۳۹۷	۱۲۸۸۶/۱	هکتار	مخلوط کاربری مرتع و دیم	

۱- در این قسمت تنها تولیدات نقاط روستایی منظومه خرمدره در دو دهستان الوند و خرمدره آورده شده و آمار مربوط به سال زراعی ۱۳۹۶-۱۳۹۷ است که توسط خود جهاد کشاورزی شهرستان خرمدره در اختیار مشاور گذاشته شده است و مستندات آن موجود است.

شهرستان خرمدره / بخش مرکزی ۱۱

	۱۵۴۷۴/۷۳	۱۳۹۷	۱۵۴۷۴/۷۳	هکتار	پوشش نسبی نیمه متراکم	
	۱۰۱۵۱/۹۷	۱۳۹۷	۱۰۱۵۱/۹۷	هکتار	اراضی زراعی آبی مخلوط زراعت و باغ	

جدول ۱- متغیرها و شاخص‌های بیان وضعیت موجود (دنباله)

سهام/ مقدار متغیر/ شاخص (درصد)		سال	مقدار	واحد	عنوان متغیر/ شاخص	زیرساختی و زیربنایی
استان	شهرستان					
۵۷,۴۶	اسکلت فلزی= ۱۶ بتنی= ۴ سایر= ۸۰	۱۳۹۵	اسکلت فلزی= ۱۶ بتنی= ۴ سایر= ۸۰	درصد	درصد مسکن با اسکلت فلزی، بتنی و سایر	
۷۱۶ روستا (دارای برخورداری سطح ۱ و ۲)	۱۳ روستا	۱۳۹۵	۱۳ روستا	درصد	روستاهای بهره‌مند از آب شرب لوله کشی شده	
۸۷,۹ درصد خانوارها	الوند= ۷۰ خرمدره= ۱۰۰	۱۳۹۹	الوند= ۷۰ خرمدره= ۱۰۰	درصد	نسبت خانوارهای بهره‌مند از گاز طبیعی به کل خانوها	
-	۱۰۰	۱۳۹۵	۱۰۰	درصد	روستاهای بهره‌مند از برق	
۹۸/۲	الوند= ۳۳ خرمدره= ۵۸	۱۳۹۷	الوند= ۳۳ خرمدره= ۵۸	درصد	روستاهای بهره‌مند از مطالعات طرح هادی	
۴۷,۴ (در سال ۹۰)	الوند= ۶۰ خرمدره= ۷۰	۱۳۹۷	الوند= ۶۰ خرمدره= ۷۰	درصد	روستاهای دارای خانه بهداشت	
۶۵/۳	۵۸	۱۳۹۵	۵۸	درصد	روستاهای برخوردار از سوپر مارکت (بقالی)	
۸۶/۵	۷۲	۱۳۹۵	۷۲	درصد	روستاهای برخوردار از خدمات آموزشی	
-	۷۲	۱۳۹۵	۷۲	درصد	روستاهای برخوردار از فناوری اطلاعات	

۱-۲- قابلیت‌ها

در این قسمت از گزارش به بررسی قابلیت‌های منظومه خرمدره در ابعاد اجتماعی، اقتصادی، کالبدی، محیطی و مدیریتی و سیاسی پرداخته شده است.

الف) اقتصادی

- ✓ وجود بازار دام (مال بازار) در شهرستان خرمدره (با امکان نقش پذیری فرا منطقه‌ای)؛
- ✓ کشت محصول انگور و فراوری آن به شیوه تیزآب و تولید کشمش؛
- ✓ کشت محصولات زراعی متنوع در سطح شهرستان و امکان تنوع آن؛
- ✓ نگهداری دام سبک و سنگین در روستاهای دهستان؛
- ✓ دسترسی به آزاد راه زنجان-تهران و قابلیت ایجاد مشاغل خدماتی و تفریحی در پیرامون جاده؛
- ✓ امکان توسعه و برندسازی صنعت کفش (کتانی) در سطح شهرستان؛
- ✓ وجود انواع صنایع دستی و محصولات کشاورزی متنوع برای فروش توسط روستاییان.

ب) اجتماعی

- ✓ بالا بودن نرخ رشد جمعیت در برخی از روستاهای منظومه
- ✓ نرخ باسوادی برای مردان ۸۴/۶۳ درصد، نرخ باسوادی زنان ۷۱/۹۶ درصد و نرخ باسوادی کل ۷۸/۴۸ درصد
- ✓ مهارت‌های فردی و گروهی متعدد؛
- ✓ وضعیت رو به رشد بعد خانوار در بعضی از روستاهای این منظومه.

ج) محیطی (آب و خاک)

- ✓ عبور جریان آب سطحی در منظومه و وجود منابع آب زیرزمینی مناسب؛
- ✓ گسترده‌گی اراضی با خاک مساعد کشاورزی؛
- ✓ وجود تنوع ارتفاعی در سطح منظومه؛
- ✓ وجود مراتع متعدد در سطح منظومه؛
- ✓ وجود روزهای بادی زیاد (مه یلی) در جهت توسعه انرژی بادی.

د) کالبدی - فضایی

- ✓ وجود نیروی کار ارزان در منطقه؛
- ✓ اجرای طرح هادی در بیشتر روستاهای منظومه؛
- ✓ نزدیکی به شهرها و مراکز جمعیتی برخی روستاها و استفاده از امکانات آنها؛
- ✓ داشتن پتانسیل‌های لازم در خصوص توسعه حمل و نقل کالا و خدمات؛
- ✓ وجود پتانسیل مناسب برای توسعه فعالیت‌های گلخانه‌ای؛
- ✓ وجود دام‌ها، مراتع، منابع آب و خاک، منابع تولیدی، جاذبه‌های گردشگری و آب و هوای مساعد.

۱-۳- محدودیت‌ها و تنگناها

در این قسمت از گزارش به بررسی محدودیت‌های منظومه خرمدره در ابعاد اجتماعی، اقتصادی، کالبدی، محیطی، مدیریتی و سیاسی پرداخته شده است.

الف) اقتصادی

- ✓ وجود ارتفاعات متعدد و کمبود زمین‌های زراعی جهت کشت و زرع؛
- ✓ عدم وجود استراتژی توسعه صنعتی و کشاورزی با برنامه‌های توسعه در منظومه؛
- ✓ عدم توسعه کارخانجات و کارگاه‌های فرآوری محصولات باغی بخصوص در زمینه انگور و وجود محدودیت توسعه باغات از طرف نهادهای دولتی؛
- ✓ فقدان منابع قابل اعتماد در زمینه توسعه بخش‌های اقتصادی؛
- ✓ کمبود صنایع معدنی و فرآوری محصولات استخراجی از معادن فعال این شهرستان؛
- ✓ کم بودن رقابت بین مردم جهت سرمایه‌گذاری در بخش کشاورزی و صنعت؛
- ✓ پایین بودن سطح درآمد زندگی مردم روستاها؛
- ✓ تمایل نداشتن بخش خصوصی به سرمایه‌گذاری در روستاها؛
- ✓ نبود نگرش اقتصادی به بخش کشاورزی در منطقه؛
- ✓ وجود تصادفات جاده‌ای و ایجاد مشکلات برای دسترسی به روستاهای پیرامون.

ب) اجتماعی - فرهنگی

- ✓ پایین بودن سطح بهداشت و طول عمر و بالا بودن میزان باروری زنان، همچنین مهاجرت مردان روستایی به شهرها؛
- ✓ پایین بودن نسبت روستانشینی به کل جمعیت منظومه؛

- ✓ نرخ رشد پایین به‌طور کلی در مقایسه با استان و کشور؛
- ✓ روند افزایشی پیری جمعیت؛
- ✓ مهاجرت جوانان بومی برای اشتغال؛
- ✓ پایین بودن متوسط بعد خانوار در روستاهای این منظومه از متوسط روستایی کشور در تمامی دوره‌های سرشماری؛
- ✓ بالا بودن نسبت جنسی منظومه خرمدره در مقایسه با نسبت جنسی کشور و استانی. در مقایسه بین نسبت جنسی این منظومه با استان در می‌یابیم که نسبت جنسی، نسبت به استان به مقدار کمی بالاتر بوده و از نسبت ۱۰۵ فاصله داشته و متعادل نیست؛
- ✓ نسبت روستانشینی منظومه خرمدره نسبت به روستانشینی کل استان (۳۲/۷۵) حدود ۱۴/۲۴ کم‌تر می‌باشد. با توجه به تعداد کم روستا در منظومه خرمدره پایین بودن جمعیت روستایی این شهرستان در مقابل کل جمعیت، نسبت روستانشینی این بخش به کل جمعیت منظومه بسیار پایین می‌باشد؛
- ✓ نبود مدارس راهنمایی و مقاطع بالاتر در اکثر روستاهای این منظومه و در نتیجه بازماندن دانش‌آموزان از تحصیل.

ج) زیست محیطی

- ✓ عدم تطابق نزولات جوی با فصول مورد نیاز جهت کشاورزی؛
- ✓ استفاده بی‌رویه از سفره‌های آب‌های زیرزمینی و خطرات ناشی از آن؛
- ✓ عدم بازیافت پسماندهای شهری و روستایی؛
- ✓ خاکی بودن برخی کانال‌ها و نهرهای انتقال آب؛
- ✓ آلودگی‌های ناشی از فعالیت معادن؛
- ✓ پایین رفتن آب سفره‌های زیر زمینی (به حد بحرانی در سطح استان زنجان رسیده است)؛
- ✓ خطرات و تهدیدات ناشی از مخاطرات طبیعی شامل سیل، زلزله و رانش تگرگ، صاعقه و غیره؛
- ✓ هدایت آب‌های آلوده به انهار و مسیل‌ها و رودخانه‌ها و سایر منابع آبی؛
- ✓ فرسایش خاک و تخریب مراتع.

د) کالبدی - فضایی

- ✓ فقدان یکپارچگی و ارتباط کالبدی هسته روستایی با بافت پیرامونی منظومه؛
- ✓ فقدان و ضعف شبکه حمل و نقل مناسب برای ارسال محصولات کشاورزی و دامداری؛
- ✓ دسترسی نامناسب به لحاظ جاده‌های ارتباطی میان شهری و به‌ویژه روستایی؛
- ✓ کمبود امکانات رفاهی، خدماتی در منطقه؛
- ✓ ضعف امکانات مرکز حوزه‌ها جهت خدمات‌رسانی به روستاهای پیرامون؛
- ✓ ضعف سرمایه‌گذاری‌های بزرگ و مرتبط با انرژی برق؛
- ✓ نبود زیرساخت‌های مناسب از قبیل آب، برق، گاز و فاضلاب در برخی مناطق روستایی؛

✓ مشکل دفع زباله در برخی مناطق و برهم زدن سیمای روستاها به دلیل رهاسازی زباله‌ها و نخاله‌ها در اطراف روستاها؛

✓ کمبود خدمات بهداشتی و درمانی در روستاها؛

✓ کمبود امکانات آموزشی و تحصیلی و به تبع آن مهاجرت اجباری به منظور تحصیل دانش‌آموزان؛

✓ استفاده از مصالح نامناسب در ساخت مساکن روستایی و امکان تخریب کامل در زمان وقوع بلایای طبیعی؛

✓ کمبود کاربری‌های تجاری و بازرگانی در روستاها و اجبار به مهاجرت‌های روزانه برای خرید مایحتاج ضروری؛

✓ نبود طرح هادی در برخی روستاها و دشوار شدن برنامه‌ریزی روستایی؛

✓ وجود کاربری‌های بلااستفاده در روستاها و زمینه‌سازی این کاربری‌های رها شده برای انواع تخلفات اجتماعی؛

✓ کمبود زمین‌های مناسب و با کیفیت برای کشاورزی؛

✓ کمبود امکانات تفریحی و خدماتی در روستاها.

ه) گردشگری

✓ کمبود خانه بومگردی در سطح روستاهای شهرستان و وجود مشکلات اقامت گردشگران؛

✓ ناکافی بودن تبلیغات در صدا و سیما و جراید استانی؛

✓ عدم برگزاری همایش‌ها و جشنواره‌های توسعه گردشگری خرمدره؛

✓ کمبود دفاتر خدمات مسافرتی فعال به منظور برنامه‌ریزی گشت‌های گروهی در شهرستان؛

✓ ضعف زیرساخت‌های ارتباطی در برخی از روستاهای دارای پتانسیل مانند آرانج؛

✓ کمبود امکانات رفاهی و خدماتی در سطح شهرستان؛

✓ سطح پایین تمایل به سرمایه‌گذاری در بخش گردشگری و خدماتی.

۱-۴- مسائل کلیدی بخش (مرتبط با توسعه اقتصادی، اشتغالزایی و منظومه)

نواحی روستایی در سرتاسر جهان تمایل به ارائه خصوصیات مشابهی دارند. جمعیت‌ها به‌طور فزاینده‌ای پراکنده هستند. کشاورزی اغلب وجه غالب و مسلط بوده و در پاره‌ای از مواقع بخش اقتصادی و فرصت‌های لازم برای بسیج منابع با محدودیت روبه‌رو می‌شوند. این خصوصیات بدان معنی است که مردمی که در نواحی روستایی زندگی می‌کنند، با مجموعه‌ای از عواملی که چالش‌های اساسی برای توسعه هستند، مواجه می‌باشند. برای حصول به جامعه‌ای منطبق با نیازهای امروزین یک جامعه توسعه‌یافته، راهی جز استفاده و به‌کارگیری جدی امکانات و استعداد‌های انسانی، اقتصادی، اجتماعی و فرهنگی وجود ندارد. فرآیندهای اقتصادی، اجتماعی، اکولوژیکی، سیاسی، مدیریتی، فضایی و کالبدی به‌عنوان مهم‌ترین ابعاد مسائل توسعه‌روستایی در جهت حصول به توسعه از طریق مدیریت و کنترل محیط‌های روستایی هستند. در جدول ذیل مسائل کلیدی و مهم در توسعه پایدار روستایی و توسعه اقتصادی در منظومه خرمدره نشان می‌دهد. این مسایل به بخش‌های اقتصادی، محیطی، سیاسی، اجتماعی،

۱۶ سند برنامه توسعه اقتصادی، اشتغالزایی و طرح توسعه پایدار منظومه‌های روستایی استان زنجان

کالبدی و مدیریتی تقسیم شده است و با بهره‌گیری از نظرات مدیران روستایی، مردم محلی، خبرنگاران روستایی، ریش سفیدان و ... تدوین شده است.

الف) اقتصادی

- ✓ کمبود زیرساخت‌های اقتصادی و خدمات وابسته به بخش کشاورزی؛
- ✓ کمبود اشتغال کافی و وجود بیکاری جوانان روستایی؛
- ✓ کاهش تولیدات کشاورزی به دلیل کمبود آب و بروز خشکسالی؛
- ✓ کاهش تعداد دام سنگین به جهت افزایش هزینه‌های تأمین علوفه و آب (طبق گفته روستاییان)؛
- ✓ سنتی بودن تولید محصولات کشاورزی و سایر فعالیت‌ها؛
- ✓ مشکل ذخیره آب (بندهای انحرافی) و مشکلات تولید محصولات کشاورزی؛
- ✓ مشکل بازاریابی محصولات کشاورزی و نقش پررنگ دلان و واسطه‌ها؛
- ✓ کمبود بودجه دهیاری‌ها جهت توسعه روستا و حل مشکلات اقتصادی جامعه محلی؛
- ✓ پایین بودن سطح تنوع فعالیت‌های اقتصادی در سطح بخش؛
- ✓ مشکلات فروش محصولات کشاورزی و نبود تضمین برای فروش و نبود بازار مناسب؛
- ✓ عدم توجه به بخش خدمات نوین بازرگانی از جمله تجارت الکترونیک؛
- ✓ کمبود منابع مالی در جهت حل مشکلات اقتصادی روستا؛
- ✓ مشکلات دریافت وام و بروکراسی شدید اداری دریافت تسهیلات.

ب) اجتماعی و فرهنگی

- ✓ کیفیت نابرابر سطح زندگی و پایین بودن رضایتمندی؛
- ✓ کاهش نیروی کار و جمعیت جوان به دلیل مهاجرت جوانان روستایی به شهر؛
- ✓ وجود ضعف آشکار در منابع انسانی؛
- ✓ شکاف کلامی و زبانی بین نسلی و بحران هویت در قسمت‌های اعظم منظومه متاثر از سیاست‌های راسیستی رژیم طاغوت در یکسان‌سازی زبانی؛
- ✓ ضعف مشارکت و مدیریت روستایی در سطح محلی؛
- ✓ نبود برنامه جامع برای عمران و توسعه روستایی؛
- ✓ نبود متولی مسئولیت‌پذیر و مدیریت واحد روستایی؛
- ✓ فقدان رویکرد توانمندسازی بالاخص برای زنان روستایی؛
- ✓ عدم اعتماد اجتماعی روستاییان به بخش اجرایی؛
- ✓ عدم مشارکت روستاییان با مسئولین؛
- ✓ کاهش میزان اعتماد به مسئولین.

ج) زیست محیطی

- ✓ نبود آب شرب در بیشتر روستاهای منظومه و کیفیت پایین آب در برخی روستاها؛

- ✓ عدم تعادل دام و مراتع؛
- ✓ بروز خشکسالی و کم آبی و عدم استفاده صحیح از آب؛
- ✓ قرارگیری سازه‌ها در مسیل‌ها در برخی روستاها و نبود سیل بند برای مهار سیل در زمان بحران؛
- ✓ نبود مکان مناسب برای دفع زباله و رها شدن زباله در اطراف روستاها؛
- ✓ آلودگی منطقه به دلیل هدایت فاضلاب‌های سطحی شهر و روستا؛
- ✓ ساخت و ساز در زمین‌های مرغوب کشاورزی پیرامون روستاها؛
- ✓ رعایت نشدن حقایق در برخی از روستاها؛
- ✓ محدودیت استفاده از مراتع از طرف منابع طبیعی؛
- ✓ پایین رفتن آب سفره‌های زیر زمینی (به حد بحرانی).

د) کالبدی - فضایی

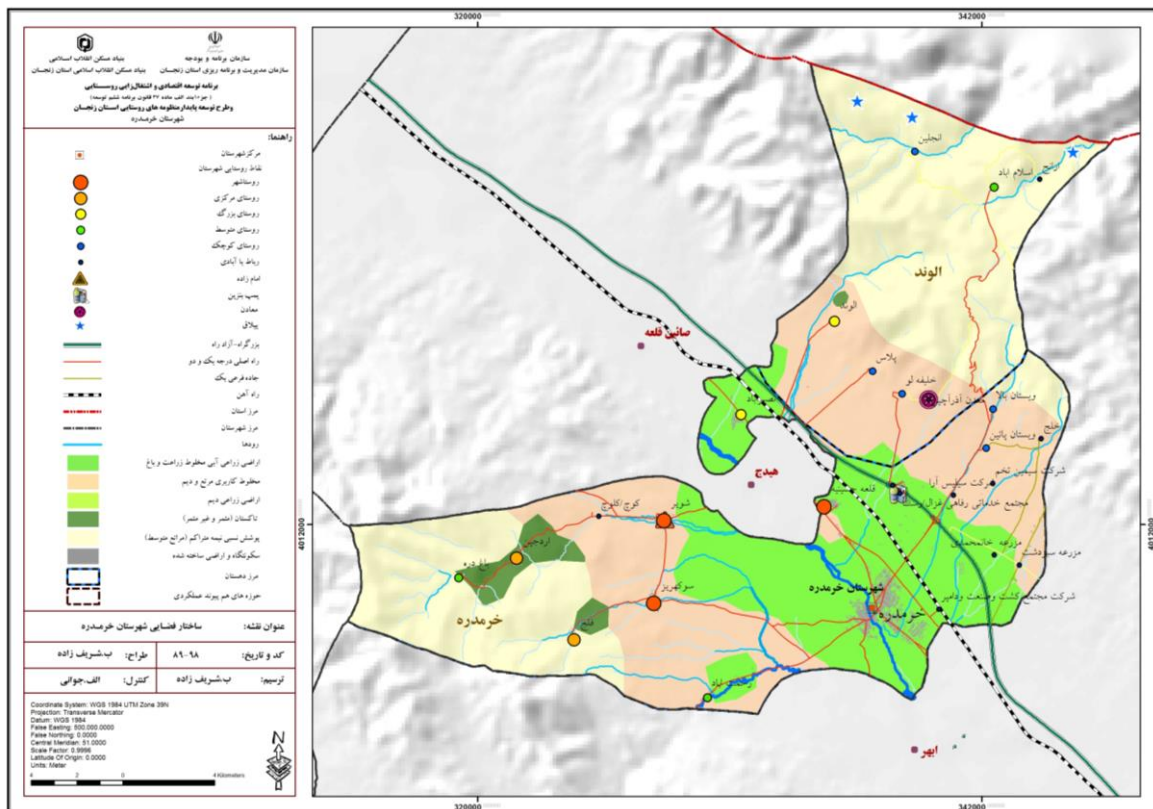
- ✓ مشکلات راه‌های ارتباطی از قبیل فرسودگی و روکش آسفالت و نبود شانه به‌ویژه در جاده‌های روستایی؛
- ✓ کمبود آب شرب در روستاها که از مسایل بسیار مهم در روستاهای سطح شهرستان است؛
- ✓ نبود سیستم فاضلاب در اکثر مناطق و بروز مشکل دفع پساب‌های خانگی؛
- ✓ کمبود امکانات بهداشتی و درمانی در سطح روستا و مراجعه به شهرهای اطراف برای برخورداری از امکانات؛
- ✓ عدم مقاوم سازی کالبد روستا جهت مقابله با سیل و سایر مخاطرات محیطی؛
- ✓ مشکلات بهداشت محیط روستا و کمبود امکانات بهداشتی دام‌ها؛
- ✓ عدم آنتن‌دهی مناسب تلفن همراه و نبود اینترنت در برخی روستاهای کوهستانی؛
- ✓ نبود شبکه گازرسانی در برخی از روستاها؛
- ✓ مشکلات بهسازی و نوسازی مسکن روستایی؛
- ✓ نبود روشنایی مناسب برخی از معابر با وجود زیرساخت‌ها و امکانات ایجاد آن؛
- ✓ کمبود خدمات آموزشی کافی و مشکلات نوسازی مدارس و نهایتاً مهاجرت اجباری روستاییان؛
- ✓ کمبود امکانات فرهنگی در روستاها مانند کتابخانه‌های عمومی؛
- ✓ کمبود امکانات ورزشی مانند باشگاه و سالن ورزشی؛
- ✓ کمبود تعاونی‌های مصرف روستایی برای تأمین مایحتاج روستاییان.

ه) گردشگری

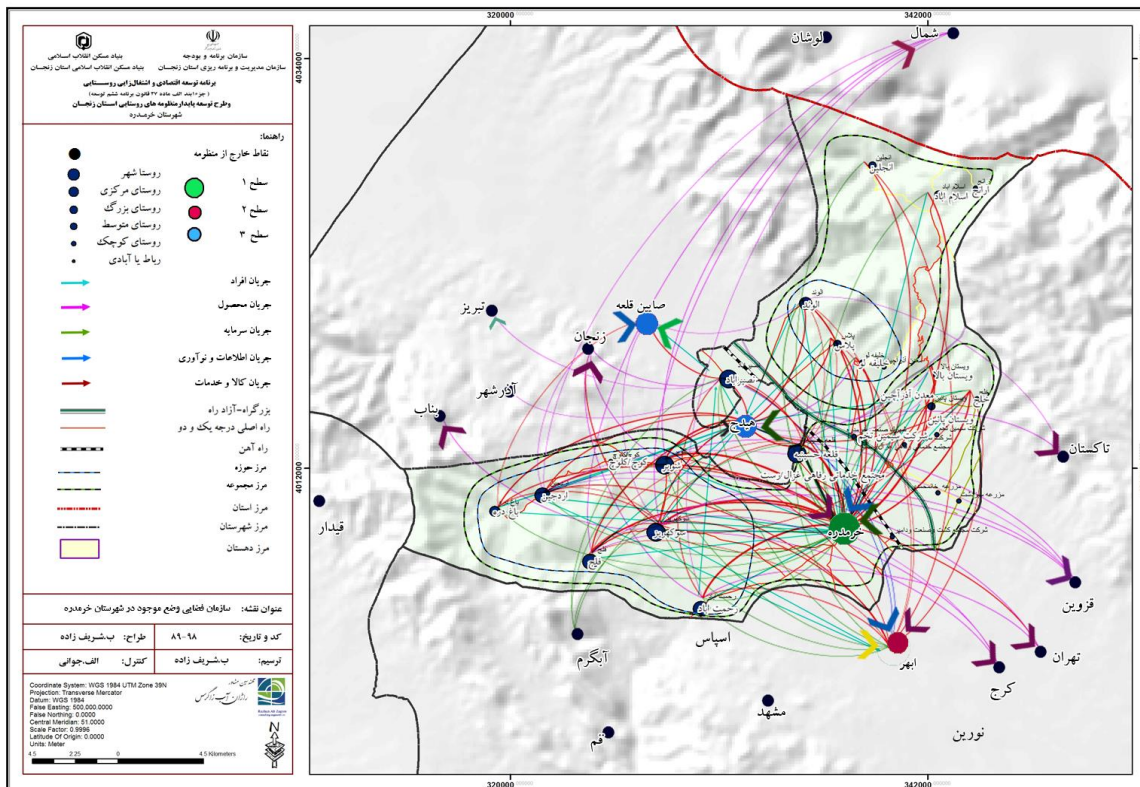
- ✓ نبود بازارهای سنتی عرضه محصولات هنری، فرهنگی و غذایی به‌منظور توسعه و بهبود کیفیت صنایع دستی، محصولات بومی و گیاهان دارویی؛
- ✓ کمبود برگزاری همایش‌ها، جشنواره‌ها و رویدادهای فرهنگی در فصول مختلف سال؛
- ✓ آشنایی ناکافی مردم بومی منطقه با صنعت گردشگری و اثرات اقتصادی - اجتماعی و زیست محیطی آن؛
- ✓ کمبود نیروی انسانی آموزش دیده و متخصص در بخش گردشگری و توسعه خدمات جذب گردشگر؛
- ✓ ایجاد تضاد بین فرهنگ سنتی در برابر ورود فرهنگ و فناوری جدید توسط گردشگران داخلی و خارجی؛

- ✓ کمبود برنامه‌های بازاریابی و معرفی جاذبه‌های گردشگری شهرستان در رسانه‌های ملی، شبکه‌های مجازی، مجلات و روزنامه‌های عمومی و تخصصی؛
- ✓ کمبود دفاتر خدمات مسافرتی فعال به منظور برنامه‌ریزی گشت‌های گروهی در سطح منظومه؛
- ✓ نامناسب بودن زیرساخت‌های محیطی و کالبدی مناسب در جهت جذب گردشگران خارجی؛
- ✓ ناکافی بودن امکانات رفاهی و اقامتی گردشگران در مناطق روستایی در محدوده مورد مطالعه؛
- ✓ نداشتن ورودی جذاب روستاها برای هدایت گردشگران؛
- ✓ سطح پایین تمایل به سرمایه‌گذاری در بخش گردشگری بخش.

۱-۵- ساختار و سازمان فضایی موجود



نقشه ۱- ساختار فضایی منظومه خرمدره



نقشه ۲- سازمان فضایی منظومه خرمدره در وضع موجود

۱-۶- جمع‌بندی

اهمیت و جایگاه فعالیت‌های اقتصادی در سطح منظومه خرمدره در استان زنجان نشان می‌دهد، شهرستان خرمدره در قسمت جنوبی استان زنجان قرار گرفته، که از شمال به استان قزوین و از شرق و غرب به شهرستان ابهر و از جنوب به شهرستان خدابنده می‌رسد که کوچک‌ترین شهرستان استان زنجان بوده و از طبیعت زیبا و منحصر به فردی برخوردار است. خرمدره، منطقه‌ای کوهستانی-دشتی است که از نظر طبیعت زیباترین باغات میوه را در استان زنجان دارد و به همین دلیل به شهرستان خرمدره، نگین سبز استان زنجان نیز می‌گویند. این شهرستان پتانسیل زیادی از لحاظ صنعت و کشاورزی دارد. گروه صنعتی مینو، شرکت شیشه ضد گلوله میرال و سرماسازی که از بزرگ‌ترین واحدهای تولیدی شمال غرب کشور است و از امکانات بالفعل می‌باشد، در این شهرستان قرار دارد. این شهرستان همچنین دارای معادن با ارزشی می‌باشد که در حال حاضر ۸ معدن سنگ گرانیت و یک معدن مس و سلیس توسط کارشناسان مربوطه فعال می‌باشند. از نظر کشاورزی نیز، اقتصاد شهرستان خرمدره بر پایه کشاورزی، دامداری و خدمات استوار است. کشاورزی در شهرستان خرمدره به دلیل استعداد فراوان از نظر آب‌های زیر زمینی و خاک‌های حاصلخیز رواج بسیار یافته و شغل اصلی مردم این ناحیه شده است. نوع کشت در این شهرستان آبی و دیمی و محصولات عمده آن گندم، جو، تره بار، انگور، لوبیا، بنشن، زردآلو، سیب و بادام است. این شهرستان قبل از ایجاد راه آهن و جاد، ترانزیتی و در کل تبدیل به یک شهر، دهکده خرم، آباد و پر رونقی در ۶ کیلومتری شهر ابهر بود و در امر کشاورزی و زراعت فعالیت داشت؛ همچنین برای مسافرینی که از جاده ابریشم می‌گذشتند محل استراحت و تجدید نیرو محسوب می‌شد. از جاذبه‌های بکر و دیدنی این شهرستان می‌توان به باغ‌های وسیع میوه

۲۰ سند برنامه توسعه اقتصادی، اشتغالزایی و طرح توسعه پایدار منظومه‌های روستایی استان زنجان به‌ویژه محمود آباد، جاده بین مزارع داسداران، کوچه باغ‌های قدیمی، جنگل‌های شاه باغی، ارتفاعات همجوار الوند، پلاس و ویستان، روستای کوهستانی انجلین و دریاچه کوچک سدهای خلیفه لو و شویر، مسجد بهمن حجت کاشانی و غار بهمن حجت کاشانی و ... به‌عنوان جاذبه‌های طبیعی و تاریخی اشاره کرد.

به‌طور کلی می‌توان گفت، وضعیت اقتصاد کشاورزی روستاهای این منظومه، متأسفانه در اثر مشکلات موجود روند نزولی به خود گرفته است؛ به‌طوری‌که جابجایی و مهاجرت‌های گسترده روستاییان به شهرها، کاهش جمعیت جوان روستاها، به‌خصوص در روستاهای کوهستانی، گسترش فقر و بیکاری، عدم امنیت غذایی، قرار گرفتن عمده جمعیت روستایی در حاشیه و مواردی از این دست نشان می‌دهد که در عمل، اهداف حیاتی توسعه مبنی بر افزایش درآمدهای متنوع و پایدار، گسترش اشتغال‌های مولد، و برقراری متعادل‌تر منافع ناشی از رشد در این مناطق و سکونتگاه‌های انسانی به‌دلیل کمبود آب و بروز خشکسالی‌های اخیر موفقیت چشمگیری نیافته است. همچنین، کاهش تولیدات کشاورزی به‌دلیل کمبود آب و استفاده بی‌رویه از منابع آبی و زراعی، باعث برهم خوردن تعادل زیست‌بوم‌های طبیعی و زراعی شده و با کاهش پایداری طبیعت و نظام‌های زراعی، به تزلزل تعادل بوم‌شناختی، اقتصادی و اجتماعی سکونتگاه‌های منظومه خرمدره انجامیده و ناپایداری آن‌ها را رقم زده است. لذا، از دلایل عمده ضعف ساختاری سکونتگاه‌های مورد مطالعه در بخش‌های کشاورزی، خدمات و صنعت، مشکلات اقتصادی و درآمدی آن‌هاست و علت به‌وجود آمدن این ضعف اقتصادی در نواحی روستایی نیز نابرابری در تولیدات و فرصت‌های کاری و منابع مالی اندک، نابرابری فرصت‌های سرمایه‌گذاری در بخش صنعت و کشاورزی و انجام سرمایه‌گذاری‌های اندک در بخش کشاورزی و نداشتن تنوع در فعالیت‌هاست، که تبلور آن را می‌توان در عدم تنوع مشاغل، پایین بودن سطح اشتغال، پایین بودن میزان تولید و بهره‌وری در بخش کشاورزی، پایین بودن دستمزدها، ناپایداری فعالیت‌های اقتصادی و در نتیجه فقر و عقب‌ماندگی و ناپایداری روستاهای منظومه در ابعاد اقتصادی، اجتماعی و زیست‌محیطی دانست.

۲- تصویر کلان توسعه روستاهای بخش

۲-۱- اهداف کلی

بر مبنای اصول فکری و مباحث نظری مطرح (در گزارش اصلی طرح) اهداف طرح اشتغالزایی روستایی و توسعه پایدار منظومه روستایی خرمدره در ابعاد مختلف قابل طرح و بررسی است. بر اساس ساختار طرح می‌توان در هر کدام از ابعاد مطرح، به بررسی اهداف پرداخت و در نهایت اهداف اصلی را مورد توجه قرار داد. بر این اساس، اهداف مطرح به تفکیک ابعاد به شرح زیر قابل طرح است:

الف) اقتصادی

- ✓ ترویج کشت جایگزین به جای کشت‌های با نیاز آبی بالا؛
- ✓ اصلاح الگوی بهره‌برداری کشاورزی؛
- ✓ اصلاح شیوه‌های تولید در بخش کشاورزی و صنعت؛
- ✓ ایجاد شبکه‌های تولید در بخش‌های مختلف اقتصادی؛
- ✓ تقویت درآمد و اشتغال پایدار روستاییان با رویکرد فضایی؛
- ✓ تنوع‌بخشی اقتصادی روستاییان؛
- ✓ ایجاد کسب و کارهای کوچک روستایی؛
- ✓ تقویت سرمایه‌گذاری خصوصی و دولتی در بخش صنعت، کشاورزی و خدمات؛
- ✓ توسعه ظرفیت‌های گردشگری در منظومه خرمدره.

ب) اجتماعی

- ✓ بسترسازی و تقویت مشارکت اجتماعی روستاییان؛
- ✓ افزایش منزلت اجتماعی با تأکید بر توانمندسازی افراد و گروه‌های هدف؛
- ✓ حفظ و شناخت هویت اجتماعی؛
- ✓ تقویت امنیت اجتماعی در نواحی روستایی برای زنان، کودکان و ...؛
- ✓ ایجاد عدالت اجتماعی با رویکرد عدالت فضایی؛
- ✓ ارتقای کیفیت زندگی، سرزندگی و زیست‌پذیری روستاهای منظومه؛
- ✓ برنامه‌ریزی مطلوب برای حفظ و رشد جمعیت روستایی در سطح منظومه.

ج) زیست‌محیطی

- ✓ حفاظت از منابع تجدید ناپذیر و استفاده صحیح از منابع تجدیدپذیر؛
- ✓ شناخت ظرفیت تحمل منابع طبیعی موجود در روستاها و حرکت بر اساس آن؛
- ✓ حفظ تنوع زیست‌محیطی (گیاهان، حیوانات و ...)
- ✓ مدیریت صحیح منابع طبیعی تولید (آب، خاک)؛
- ✓ مدیریت مخاطرات محیطی (سیل، زلزله، خشکسالی و ...)
- ✓ کنترل شدید آلودگی‌های مختلف زیست‌محیطی و دفع صحیح زباله‌های تولیدی روستاییان.

د) کالبدی - فضایی

- ✓ شناسایی محیط‌های امن برای سرمایه‌گذاری، زیست و فعالیت؛
- ✓ تأمین زیرساخت‌های کالبدی اساسی روستاییان؛
- ✓ تقویت زیرساخت‌های ارتباط فیزیکی (راه‌های بین روستایی، بین شهرستانی) و مجازی؛
- ✓ رعایت استانداردهای ساخت و ساز در نواحی روستایی با توجه به نقشه‌های کاربری اراضی؛
- ✓ ایجاد و تقویت توان حفاظتی زیرساخت‌های روستایی در برابر بلایای طبیعی؛
- ✓ تقویت جریان‌های فضایی با ایجاد زیرساخت‌های لازم و ضروری.

ه) گردشگری

- ✓ توسعه گردشگری روستایی با رویکرد بومگردی؛
 - ✓ توسعه گردشگری تاریخی با وجود تپه باستانی خرمدره؛
 - ✓ پیشنهاد بسته‌های سرمایه‌گذاری برای جذب بیشتر گردشگر در منطقه.
- با توجه به اهداف مذکور در هر کدام از ابعاد و توجه به این نکته که تحقق این اهداف بایستی به شکل یکپارچه اتفاق بیفتد تا بتوان به توسعه پایدار دست یافت، اکنون برخی از اهداف کلان توسعه پایدار روستایی منظومه خرمدره به شرح زیر قابل طرح است:

- ✓ توجه به ظرفیت منابع طبیعی در تولید و اصلاح شیوه‌های تولیدی متناسب با آن؛
- ✓ تقویت حکمرانی محلی و خوب در نواحی روستایی در جهت تحقق رویکرد مشارکتی؛
- ✓ تقویت آگاهی مردم نسبت به ارزش محیط زیست و شیوه‌های بهره‌برداری درست از آن؛
- ✓ هدایت تولید به سمت تولیدات پایدار دارای ارزش اقتصادی بالاتر و برند و بهره‌وری مناسب‌تر از منابع؛
- ✓ ایجاد و تقویت زمینه‌های کسب و کارهای جدید و کوچک و سازگار با توسعه پایدار منظومه؛
- ✓ ایجاد و تقویت سازگاری نظام سکونتگاهی و زیرساخت‌های موجود و جدید با محیط‌زیست؛
- ✓ ایجاد رویه‌های قانونی و اداری جدید در جهت حضور و مشارکت واقعی تمامی ذینفعان در شناخت، برنامه‌ریزی، اجرا و پایش طرح‌های توسعه منظومه؛
- ✓ تقویت و مناسب‌سازی توزیع زیرساخت‌ها، فعالیت‌های اقتصادی، درآمد، خدمات و ... در سطح منظومه در جهت تحقق عدالت فضایی؛
- ✓ تقویت تنوع اقتصادی با تأکید بر حفظ تنوع‌زیستی و افزایش رفاه اجتماعی در زمینه‌های صنعتی، کشاورزی، خدماتی و گردشگری؛
- ✓ کنترل آلودگی‌های زیست محیطی با هدف افزایش زیست‌پذیری سکونتگاه‌های روستایی در سطح منظومه؛
- ✓ توسعه گردشگری در سطح شهرستان با توجه به وجود قابلیت‌های بالای گردشگری در این شهرستان.

۲-۲- اهداف کمی

اهداف کمی تحقیق در فصول کلی جمعیت و جوامع، سرزمین، نیروی انسانی، اقتصاد و تولید و زیرساخت و زیربنا تدوین شده و در جدول ۲ آورده شده است.

جدول ۲- اهداف کمی بخش بر حسب سرفصل های کلی

سرفصل های کلی	هدف کمی		متغیر/شاخص	
	واحد سنجش	متغیر/شاخص	سال پایه	
			سال	میزان
جمعیت و رفاه	نفر	جمعیت کل	۱۳۹۵	۶۷۹۵۱
	درصد	نرخ رشد جمعیت ۱۳۹۵-۱۴۰۵		۰/۸۴
	درصد	میزان روستانشینی	۱۳۹۵	۱۸/۵۲
	تعداد	روستاهای دارای سکنه	۱۳۹۵	۱۶
توسعه	کیلومتر مربع	مساحت	۱۳۹۵	۳۹۴،۷۸
	نفر در کیلومتر مربع	تراکم نسبی جمعیت کل	۱۳۹۵	۱۷۲،۱۲
نیروی انسانی	نفر	تعداد کل شاغلین	۱۳۹۵	۱۸۵۴۱
	نفر	تعداد شاغلین روستایی	۱۳۹۵	۳۸۸۸
	نفر	بار تکفل اقتصادی	۱۳۹۵	۳،۶۶
اقتصاد و تولید	هکتار	سطح زیر کشت	۱۳۹۳	۱۶۳۹۱
	هکتار	سطح زیر کشت دیم (زراعت)	۱۳۹۳	۹۳۶۷
	هکتار	سطح زیر کشت آبی (زراعت)	۱۳۹۳	۲۴۶۹
	هکتار	سطح باغات	۱۳۹۶	۴۵۵۵
	تعداد	دام سبک	۱۳۹۳	۱۸۰۰۰
	تعداد	دام سنگین	۱۳۹۳	۷۵۸۰
	درصد	مساکن با اسکلت فلزی و بتون آرمه	۱۳۹۵	اسکلت فلزی= ۱۶ بتنی= ۴ سایر= ۸۰
زیرساخت و زیربنای	تعداد	روستاهای بهره‌مند از آب سالم لوله‌کشی	۱۳۹۷	۱۳ روستا ^۲
	تعداد	روستاهای برخوردار از برق	۱۳۹۷	۱۶
	تعداد	روستاهای برخوردار از گاز طبیعی	۱۳۹۷	۱۴
	تعداد	روستاهای دارای طرح هادی	۱۳۹۷	۹

مأخذ: یافته‌های تحقیق، ۱۳۹۸؛ مطالعات کتابخانه‌ای، ۱۳۹۸

۲-۳- جهت‌گیری‌های توسعه

در راستای به انجام رساندن مأموریت‌های توسعه بخش و دست یافتن به رویکردها و سمت‌گیری‌های چشم‌انداز پیشرفت منظومه، با توجه به ظرفیت‌ها و محدودیت‌های موجود و ضرورت تغییر الگوهای موجود در ابعاد محیطی- بوم‌شناختی، اجتماعی- اقتصادی و کالبدی یک سناریوی مرجع با مشارکت جامعه محلی و به دنبال آن بیانیه چشم‌انداز بر اساس واقعیت‌ها و با رویکرد آرمان‌گرایانه تدوین گردید که در ذیل این فرآیند تشریح می‌شود:

الف) اقتصادی

- ✓ افزایش نرخ اشتغال و کاهش نرخ بیکاری در نواحی روستایی منظومه خرمدره؛
- ✓ افزایش تولیدات دامی در جهت ایجاد اشتغال پایدار؛

^۲ در بررسی وضع موجود زیرساخت‌ها و طرح‌های هادی روستایی منظومه خرمدره، کارخانجات، مزارع (مکان‌ها)، مجتمع‌های صنعتی، مراکز آموزشی و روستاهای خالی از سکنه، در نظر گرفته نشده است.

- ✓ مکانیزه شدن نظام تولید در بخش کشاورزی و دامی و عبور از نظام تولید سنتی؛
- ✓ افزایش تولیدات کشاورزی با رعایت ملاحظات زیست‌محیطی و قانونی؛
- ✓ ایجاد درآمد پایدار برای روستاییان؛
- ✓ افزایش زمینه‌های ایجاد کسب و کارهای کوچک و خرد روستایی.

ب) اجتماعی

- ✓ افزایش نرخ رشد جمعیت متعادل با ظرفیت نواحی روستایی؛
- ✓ بازگشت مهاجران به روستاهای موطن خود (رویکرد مهاجرت معکوس)؛
- ✓ افزایش نرخ باسوادی روستاییان و بهره‌برداران کشاورزی؛
- ✓ تشویق به افزایش جوانی جمعیت و کاهش پیری؛
- ✓ افزایش منزلت اجتماعی و کیفیت زندگی روستاییان.

ج) زیست‌محیطی (آب و خاک)

- ✓ بهره‌برداری منطقی با رعایت حقایق طبیعت بر اصول توسعه پایدار از منابع آبی سطحی و زیرزمینی موجود در منظومه؛
- ✓ بهره‌برداری پایدار از مراتع موجود و تأکید بر ظرفیت مراتع؛
- ✓ بهره‌برداری پایدار از ظرفیت مناطق کوهستانی و دشتی منظومه خرمدره؛
- ✓ حفاظت از پوشش گیاهی منظومه در جهت پایداری زیست‌محیطی و تنوع اکولوژیکی؛
- ✓ ایجاد ساختارهای لازم جهت کاهش خطرپذیری سکونتگاه‌ها در برابر سوانح طبیعی؛
- ✓ بهره‌برداری پایدار از ذخایر حیاتی محیط زیست.

د) کالبدی - فضایی

- ✓ دستیابی به ساختار شبکه ارتباطی کارآ؛
- ✓ توسعه مسکن بادوام (اسکلتی، بتون‌آرمه و ...)
- ✓ یکپارچه شدن قطعات کشاورزی و افزایش بهره‌وری؛
- ✓ توزیع متوازن جمعیت با رویکرد عدالت فضایی؛
- ✓ توزیع متوازن خدمات (آموزشی، بهداشتی، بازرگانی و ...).

ه) گردشگری

- ✓ زمینه‌سازی برای حضور سرمایه‌گذاران خصوصی جهت سرمایه‌گذاری توسعه صنعت گردشگری منطقه؛
- ✓ زمینه‌سازی برای حضور فعال **Ngo** ها یا سازمان‌های مردم‌نهاد. در اینجا نقش دولت حمایت از سازماندهی و ایجاد این گونه تشکلهای مردمی می‌باشد؛
- ✓ بهبود کیفیت زندگی افراد بومی ساکن در روستاهای هدف و نمونه گردشگری از طریق توسعه خدمات زیربنایی؛

✓ رعایت شاخص‌های محیطی توسعه پایدار و لحاظ نمودن ارزش منابع طبیعی و محیط‌زیست روستاهای هدف و نمونه گردشگری در برنامه‌ریزی‌ها، سیاست‌ها و مطالعات طرح‌ها و پروژه‌ها با تعریف ظرفیت تحمل محیطی، جهت ساماندهی کاربری منابع در حد نیاز.

۲-۴- راهبردها

با عنایت به مهمترین قابلیت‌ها و محدودیت‌های مورد بررسی برای نواحی روستایی هدف طرح، به تعیین راهبردهای توسعه پایدار حوزه‌های منظومه روستایی خرمدره پرداخته می‌شود.

الف) اقتصادی

- ✓ تقویت پشتیبانی اقتصادی در فضاهای روستایی؛
- ✓ ایجاد و تقویت صنایع روستایی (در زمینه صنایع معدنی، صنایع دستی و ...)
- ✓ بهسازی تولید و فعالیت در بخش زراعی و دامی؛
- ✓ تقویت زنجیره تولید تا مصرف بخصوص در بخش زراعی، باغی و دامی؛
- ✓ الگوسازی و تسهیل در راه اندازی کسب و کارهای خرد و تولید محصولات جدید؛
- ✓ ترویج و آموزش فرآوری محصولات باغی بخصوص محصول انگور؛
- ✓ توسعه اشتغال و درآمد در سطح شهرستان و فضاهای روستایی در زمینه‌های مختلف اقتصادی؛
- ✓ هدف‌گیری بازار مصرف محلی، منطقه‌ای و ملی.

ب) اجتماعی

- ✓ استفاده از ظرفیت‌های مهاجران پیشین؛
- ✓ بهره‌گیری از اقشار مختلف فرهنگی و خبرگان روستایی در زمینه توسعه فرهنگی روستا؛
- ✓ توانمندسازی زنان روستایی و دخالت دادن آنان در مسایل مختلف روستا؛
- ✓ توجه به سنت‌ها و عقاید مذهبی مردم؛
- ✓ تقویت اعتماد اجتماعی؛
- ✓ تقویت ارتباطات خویشاوندی و قومی؛
- ✓ جلوگیری از مهاجرت جوانان روستایی به شهر و توجه صرف به مهاجرت معکوس؛

ج) زیست محیطی

- ✓ اصلاح روش‌های بهره‌برداری از آب؛
- ✓ توسعه بهره‌برداری از پتانسیل منابع آب سطحی جهت مصارف زراعی و باغی در نواحی مختلف؛
- ✓ اصلاح الگوی مصرف آب؛
- ✓ تجدید حیات آب مصرفی؛
- ✓ بهسازی بافت و کالبد و بهداشت محیط روستا؛
- ✓ مدیریت بهره‌برداری از منابع آب پایه رودخانه ابهر رود، آب‌های جاری و چشمه‌ها برای حفظ حیات وحش.

د) کالبدی و فضایی

- ✓ انتقال دانش فنی روستاییان در زمینه کشت محصولات کشاورزی و نگهداری دام؛
- ✓ ایجاد و تقویت پیوندهای فضایی؛
- ✓ ایمن‌سازی و مقاوم‌سازی مسکن روستایی؛
- ✓ پیاده‌سازی نظام مدیریت مشارکتی؛
- ✓ بهسازی بافت و کالبد و بهداشت محیط روستا؛
- ✓ توسعه زیرساخت‌های روستایی؛
- ✓ ایجاد و تقویت اماکن رفاهی و تفریحی؛
- ✓ توسعه خدمات اداری در فضاهای روستایی.

ه) گردشگری

- ✓ اعتمادسازی روستاییان به گردشگران ورودی؛
- ✓ بسترسازی برای جذب و جلب سرمایه‌های بخش غیردولتی در فعالیتهای گردشگری و صنایع دستی؛
- ✓ توسعه فعالیتهای آموزشی مربوط به گردشگری، هنرهای دستی و صنایع دستی منطقه؛
- ✓ فراهم‌سازی شرایط لازم برای گسترش نوین گردشگری برای توسعه کسب و کارهای کوچک و فعالیتهای اقتصادی؛
- ✓ ترغیب افراد بومی جهت توسعه اقتصادی روستاهای هدف و نمونه گردشگری.

۲-۵- سیاست‌های اجرایی

با عنایت به مهمترین قابلیت‌ها و محدودیتهای مورد بررسی برای نواحی روستایی هدف طرح، به تعیین سیاست‌های توسعه پایدار حوزه‌های منظومه روستایی خرمدره پرداخته می‌شود.

الف) اقتصادی

- ✓ انتقال دانش فرآوری انگور؛
- ✓ تقویت نظام مالی-پولی؛
- ✓ برگزاری دوره‌های آموزشی-ترویجی تولید کشاورزی و غیرکشاورزی؛
- ✓ مطالعه و امکان‌سنجی صنایع تبدیلی و تکمیلی کشاورزی؛
- ✓ ایجاد و تقویت صنایع دستی روستایی؛
- ✓ تقویت صنایع مرتبط با معدن؛
- ✓ توسعه اشتغال و جمعیت‌پذیری سکونتگاه؛
- ✓ تولید محصولات استراتژیک و با بهره‌وری بالاتر با هدایت سرمایه انسانی و مالی؛
- ✓ برنامه‌ریزی و توسعه کشت ارگانیک و برندسازی؛
- ✓ ایجاد ایستگاه‌های بین راهی جهت عرضه مستقیم محصولات متنوع کشاورزی و غیرکشاورزی؛
- ✓ حذف شبکه واسطه‌گری و دلالی در فروش محصولات تولیدی؛
- ✓ افزایش جذابیت محیطی درونی برای سرمایه‌های انسانی و مالی با ایجاد صنایع فرآوری؛

- ✓ ایجاد نهادهای مردمی در جهت ترویج کاربرد مناسب نهادهای کشاورزی؛
- ✓ بسیج نهادهای دولتی برای توسعه صنایع تبدیلی و تکمیلی کشاورزی برای تقویت اعتماد مردم؛
- ✓ برقراری پیوندهای قوی اقتصادی با تأکید بر ایجاد و گسترش تأسیسات فرآوری محصولات.

ب) اجتماعی

- ✓ توانمندسازی روستاییان از طریق آموزش و مشارکت در امور مستمر و مداوم بودن تولید با استفاده از توان و دانش بومی روستاییان؛
- ✓ افزایش امنیت اجتماعی برای حضور زنان اجتماع و فعالیت آنان در زمینه‌های مختلف در سطح روستا؛
- ✓ تشویق به شرکت زنان در انتخابات شوراهای اسلامی و دهیار؛
- ✓ استفاده از مهارت‌های اجتماعی روستاییان در جهت توسعه مشاغل کارآفرینی؛
- ✓ افزایش نوع دوستی و همیاری جامعه؛
- ✓ ایجاد زمینه‌های لازم برای بسترسازی تعهد به منافع ملی و اجتماعی؛
- ✓ افزایش نقش شبکه‌های مجازی و شبکه‌های اجتماعی در توسعه و بازاریابی تولیدات و توسعه فرهنگی؛
- ✓ جذب نوآوری و انتقال دانش فنی؛

ج) زیست محیطی (آب و خاک)

- ✓ اصلاح دقیق برداشت آب‌های زیر زمینی؛
- ✓ مطالعه و تعیین حقایق برای رودخانه ابهر رود و سایر رودخانه‌های ورودی به منظومه؛
- ✓ الزام قانونی منظومه‌ها و روستاهای فرادست به رعایت حقایق طبیعت و سکونتگاه‌های پایین دست؛
- ✓ اصلاح روش‌های انتقال آب به مزارع؛
- ✓ اصلاح روش‌های آبیاری (ترویج آبیاری تحت فشار)؛
- ✓ اصلاح الگوی کشت (کشت جایگزین)؛
- ✓ اصلاح الگوی مصرف خانگی؛
- ✓ انتقال دانش آب و آبیاری؛
- ✓ تغذیه مصنوعی آب‌های زیر زمینی؛
- ✓ انجام طرح‌های آبخیزداری؛
- ✓ ایجاد شبکه فاضلاب و تصفیه آب؛
- ✓ تحلیل آسیب‌پذیری سکونتگاه منظومه.

د) کالبدی و فضایی

- ✓ مقاوم‌سازی مسکن روستایی؛
- ✓ تغییر ساختار نظام مدیریت فعلی در جهت مدیریت مشارکتی؛
- ✓ تعیین جایگاه اداری مشخص برای مدیریت مشارکتی؛
- ✓ جذب همیاری عمومی برای کمک به طرح‌های عمرانی روستا؛

- ✓ تکمیل طرح هادی روستاهای منظومه؛
- ✓ جمع‌آوری فضولات دامی از محیط‌های روستا؛
- ✓ سازماندهی فاضلاب و هرزآب‌های روستاها؛
- ✓ ایجاد نهادهای مردمی در جهت ترویج کاربرد مناسب نهادهای کشاورزی؛
- ✓ بسیج نهادهای دولتی برای توسعه صنایع تبدیلی و تکمیلی کشاورزی برای تقویت اعتماد مردم؛
- ✓ ایجاد مسیر جدید بین سکونتگاه‌های منظومه؛
- ✓ گسترش فعالیت‌های بین راهی (اتوبان تهران-زنجان)؛
- ✓ توسعه جایگاه‌های سوخت بین راهی در مسیرهای گردشگری؛
- ✓ ایجاد و توسعه رستوران‌ها و غذاخوری‌های بین راهی؛
- ✓ ایجاد زمین بازی و اماکن ورزشی در روستاها؛
- ✓ توسعه خدمات اداری و دولتی؛
- ✓ تعریف ساختار فرابخشی جهت مدیریت منظومه.

ه) گردشگری

- ✓ استفاده از نیروی کار بومی برای ایجاد اشتغال جهت صرفه اقتصادی در بخش گردشگری؛
- ✓ ایجاد تأسیسات زیربنایی در محدوده‌های مهم توریستی - بیلاقی؛
- ✓ احیا و تولید صنایع دستی بومی برای عرضه به گردشگران؛
- ✓ توجه به دسترسی مطلوب گردشگران به جاذبه‌های گردشگری روستا با گسترش راه‌های آسفالتی و استاندارد با هماهنگی ارگان‌ها و سازمان‌های مربوط به حمل‌ونقل جاده‌ای؛
- ✓ تجهیز و تقویت زیرساخت‌های حمل و نقل اعم از نوسازی ناوگان حمل و نقل جاده‌ای، توسعه راه‌های آسفالتی و مطلوب؛
- ✓ معرفی جاذبه‌های گردشگری روستایی با چاپ، انتشار، تهیه بروشور، تهیه فیلم‌های مستند و ...؛
- ✓ تجهیز جاذبه‌های گردشگری با سطوحی استاندارد از خدمات بهداشتی، درمانی، حمل و نقل، پشتیبانی، اطلاع‌رسانی و ...؛
- ✓ برگزاری کارگاه‌های آموزشی برای روستاییان و آموزش‌های مرتبط برای تعامل با گردشگران؛
- ✓ ایجاد بازارهای روزانه و هفتگی برای سایر تولیدهای روستایی شامل صنایع دستی، گیاهان دارویی، فرآورده‌های دامی و ... در فصول ورود گردشگران برای کسب درآمد و ایجاد اشتغال برای افراد بومی.

۲-۶- تعیین الزامات تحقق اهداف و سیاست‌ها

- الزامات تحقق اهداف و سیاست‌های مورد نظر طرح توسعه پایدار روستایی و توسعه اقتصادی و اشتغالزایی شهرستان خرمدره به شرح زیر می‌باشد.
- الف) تقویت سمن‌ها و تحقق حکمروایی خوب محلی و ایجاد گفتمان در بین جامعه روستایی؛

ب) توسعه پایدار شهرستان خرمدره مستلزم رویکردهای چند وجهی و دسته‌جمعی به مسأله فقرزدایی، محرومیت، فلاکت، عدالت اجتماعی، توسعه اقتصاد محلی، مدیریت منابع طبیعی و اداره آن‌ها؛

ج) توجه به رویکردی یکپارچه در جهت تنوع‌بخشی به اقتصاد روستایی در شهرستان خرمدره. به جهت اینکه توجه به بخش کشاورزی تنها برای تحقق اهداف توسعه پایدار کافی نبوده و در کنار آن باید با ایجاد زیرساخت‌ها و فنآوری کشاورزی، ظرفیت‌سازی نهادی، ایجاد اشتغال غیرکشاورزی، ایجاد کسب و کارهای خرد و سرمایه‌انسانی را پیوند دهد؛

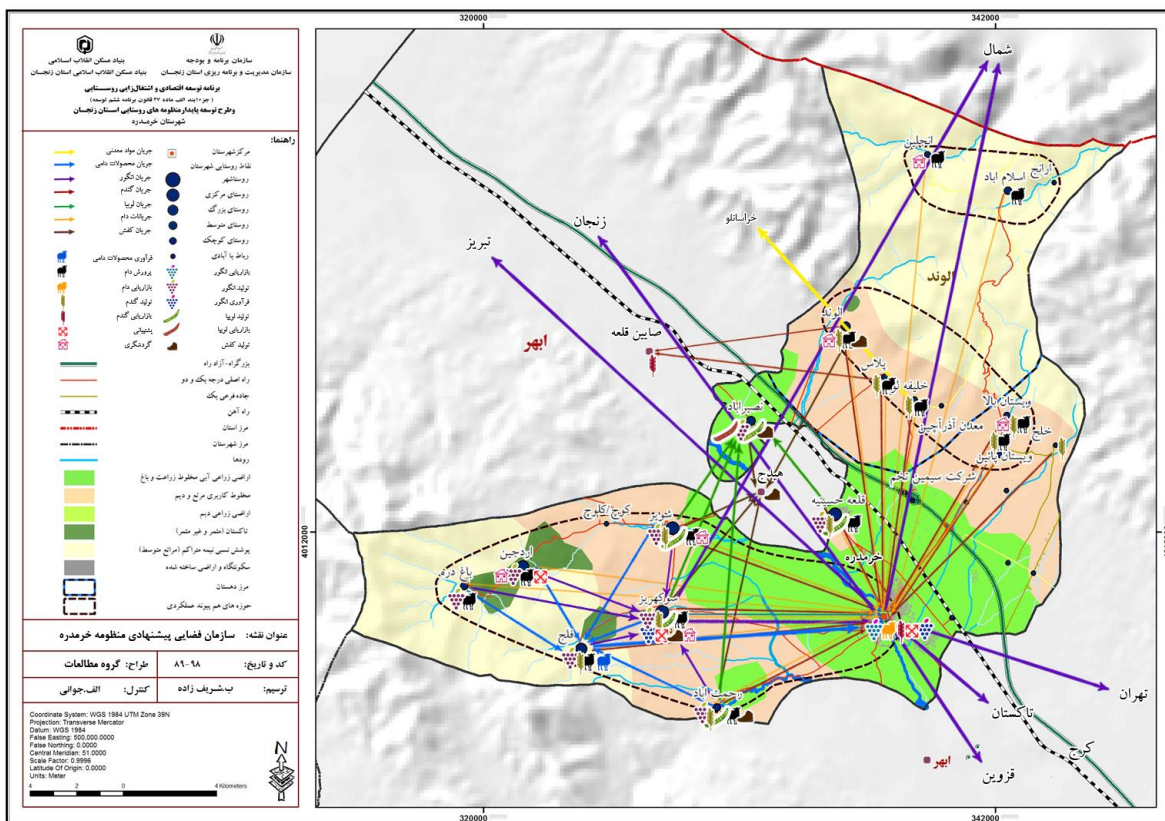
د) کاهش بروکراسی اداری دریافت وام‌ها و تسهیلات اشتغال‌زایی از بانک‌ها و تشویق بخش خصوصی در جهت سرمایه‌گذاری در فضاهای روستایی و رونق مشاغل سنتی در روستاها؛

ه) توسعه نهادی در شهرستان خرمدره و افزایش ظرفیت‌های موجود مستلزم تلاش بلندمدت و مستمر نیاز دارد. راهنمایی و تجربه در این زمینه مطلوب است، اما پاسخگویی، باید به عنوان هدف اصلی مطرح نظر قرار گیرد

جدول ۳- عناوین اقدامات و کسب و کارهای محرک متوسط مقیاس

پروژه‌های پیشران	راهبرد
اجرای طرح‌های آبخیزداری و مدیریت آب‌های جاری	مدیریت و حفاظت جامع منابع آب
ایجاد صنایع تبدیلی و تکمیلی فرآوری محصولات زراعی، باغی و دامی	توانبخشی اقتصاد منظومه با رویکرد تنوع‌بخشی
بازاریابی محصولات تولیدی در سطح محلی، منطقه‌ای و ملی و تنوع بخشی و گسترش دامنه پیوندهای فضایی توجه به بازاریابی محصولات تولیدی روستاییان در کنار بازاریابی	پیوند فضایی- عملکردی با منطقه
آموزش روستاییان در زمینه افزایش کیفیت محیطی و اشتغال پایدار توجه به مسایل فرهنگی و اجتماعی مردم در امر برنامه‌ریزی و پیشنهاد پروژه آموزش روستاییان در زمینه مهارت آموزی انواع مشاغل موجود در روستاها	سکونت‌پذیری با رویکرد کیفیت محیطی
ایمن‌سازی شبکه مخابرات و ایجاد اینترنت پرسرعت و استفاده از فنآوری اطلاعات و ارتباطات در زنجیره عرضه و ارزش محصولات تولیدی توجه به انرژی‌های نوین و تجدید پذیر مانند: انرژی بادی، خورشیدی و ...	طرح‌ریزی امکانات و زیرساخت‌های مناسب

۲-۷ - ساختار و سازمان فضایی هدف / پیشنهادی (نقشه)



نقشه ۳ - سازمان فضایی پیشنهادی منظومه خرمدره

۳- اقدامات، فعالیت ها، طرح ها و پروژه های توسعه بخش (پیوست سند)

۳-۱- اقدامات و فعالیت های ذیربط تصمیمات و مصوبات مقرراتی و اجرایی - جدول ۴

۳-۲- طرح های سرمایه گذاری اولویت بندی شده در سطح بخش - جدول ۵

۳-۳- پروژه های عمرانی الویت بندی شده در سطح بخش - جدول ۶

۴- نظام اجرایی، نظارت و بازرنگری سند

۴-۱- سازمان اجرایی

این سازمان زیر نظر کمیته برنامه ریزی شهرستان فعالیت می نماید. تشکیلات این سازمان با پیشنهاد مشترک سازمان مدیریت و برنامه ریزی و اداره کل بنیاد مسکن انقلاب اسلامی استان زنجان در شورای برنامه ریزی و توسعه استان به تصویب خواهد رسید.

۴-۲- نظارت بر اجرا

در قالب چارچوب های مقرر از سوی سازمان مدیریت و برنامه ریزی استان، اجرای اسناد بخش ها توسط اداره کل بنیاد مسکن انقلاب اسلامی نظارت و رصد خواهد شد. نتایج نظارت در مقاطع ۶ ماهه به شورای برنامه ریزی و توسعه استان گزارش خواهد شد.

۴-۳- بازرنگری سند

بازنگری بندهای "۲" و "۴" در سال ۱۴۰۰ (در چارچوب مضامین مرتبط برنامه هفتم) و بند "۳" به صورت سالانه انجام خواهد شد. با پیشنهاد مشترک سازمان مدیریت و برنامه ریزی و اداره کل بنیاد مسکن انقلاب اسلامی استان زنجان و تصویب شورای برنامه ریزی و توسعه استان، از خدمات مهندسی مشاور مجری مطالعات به عنوان تسهیلمان اجرا و بازرنگری سند استفاده خواهد شد.

پیوست و ضمایم

- ✓ جدول ۴ - فهرست اقدامات و فعالیت های ذیربط تصمیمات و مصوبات مقرراتی و اجرایی
- ✓ جدول ۵ - فهرست طرح های سرمایه گذاری
- ✓ ضمیمه جدول ۵ - توضیحات طرح های سرمایه گذاری
- ✓ جدول ۶ - فهرست پروژه های عمرانی
- ✓ ضمیمه جدول ۶ - توضیحات پروژه های عمرانی
- ✓ جدول ۷ - اعتبار طرح های تملک دارائی های سرمایه ای دستگاه های اجرائی (جمعبندی اعتبارات پروژه های عمرانی)

جدول ۴ - فهرست اقدامات و فعالیت های ذیربط تصمیمات و مصوبات مقرراتی و اجرایی (۱)

ردیف	عنوان فعالیت	دستگاه اجرایی مرتبط	ملاحظات
۱	رفع مشکل آنتن دهی موبایل و تلفن ثابت و تقویت شبکه های تلویزیونی	صدا و سیما، مخابرات، ارتباطات و فن آوری اطلاعات	-
۲	تعیین تکلیف اراضی اطراف روستاها توسط اداره منابع طبیعی و در صورت امکان جهت استفاده در فعالیت های کشاورزی و دامداری	اداره کل منابع طبیعی	طبق اعلام جهاد کشاورزی شهرستان ابهر: تعیین تکلیف اراضی اطراف روستاها از طریق کمیته رفع تداخلات اراضی متشکل از جهاد کشاورزی، اداره منابع طبیعی، اداره ثبت و امور مالیاتی با طی مراحل مربوطه انجام می گیرد.
۳	تقویت پیوندهای فیزیکی از طریق احداث راه های بین روستایی و شهری از طریق تسهیل صدور مجوز	اداره کل میراث فرهنگی، صنایع دستی و گردشگری، اداره کل منابع طبیعی، اداره کل راهداری و حمل و نقل جاده ای	-
۴	تخصیص بهینه اعطای وام های کم بهره (ضامن، بروکراسی اداری، بازپرداخت و ...)	بانک های عامل	-
۵	تسهیل در محدودیت های ایجاد شده از سوی جهاد کشاورزی برای ایجاد کاربری های اقتصادی که نیازمند ساخت ابنیه هستند.	سازمان جهاد کشاورزی	طرح ها در اراضی کم بازده و نامرغوب اجرا گردد
۶	اعطای مجوزهای واحدهای بومگردی و تقویت اشتغال گردشگری به منظور تنوع بخشی اقتصاد روستایی	اداره کل میراث فرهنگی، صنایع دستی و گردشگری	در روستاهای دارای جاذبه و توانمندی در زمینه گردشگری (شویر، انجلین و ...)

۱- فعالیت های ناظر به تصمیمات و مصوبات مقرراتی و اجرائی، زمینه ساز / پشتیبان طرح های سرمایه گذاری و پروژه های عمرانی و شامل اقدامات ناظر به حل و فصل مسایل و مشکلات

جدول ۵- فهرست طرح‌های سرمایه‌گذاری

ردیف	عنوان طرح	اعتبار مورد نیاز (میلیون ریال)	اشتغال (نفر)	محل اجرا (روستا/شهر)	شعاع عملکردی	موضوعی طرح	کارآفرین محوری	اولویت طرح در سطح بخش	دستگاه اجرایی مرتبط	توضیح دارد
۱	احداث اقامتگاه بوم‌گردی	۷۰۰۰	۴	اردجین	متوسط / دهستان	خدمات	بلی	اولویت دوم	میراث فرهنگی و گردشگری	ندارد
۲	تولید جعبه پلاستیکی (جعبه میوه)	۶۰۰۰	۲۰		کلان / بخش	صنعت	خیر	اولویت اول	سازمان صنعت، معدن و تجارت	ندارد
۳	اجرا و تکمیل استخر ذخیره آب کشاورزی	۴۰۰۰۰	۴		متوسط / دهستان	کشاورزی	بلی	اولویت سوم	جهاد کشاورزی، امور منابع آب و اداره محیط‌زیست	ندارد
۴	دو مورد بند انحرافی آب	۱۶۰۰	۴		متوسط / دهستان	کشاورزی	خیر	اولویت سوم		ندارد
۵	توسعه گردشگری و بومگردی	۷۰۰۰	۴	انجلیین	خرد / روستا	خدماتی	خیر	اولویت اول	میراث فرهنگی دهیاری	دارد
۶	پرورابندی دام سبک	۱۰۰۰	۱۵		خرد / روستا	کشاورزی	خیر	اولویت سوم	جهاد کشاورزی	ندارد
۷	ایجاد استخر ذخیره آب	۲۰۰۰	۵		خرد / روستا	کشاورزی	خیر	اولویت سوم	جهاد کشاورزی	ندارد
۸	پرورش ماهی (سردآبی)	۴۰۰۰	۷		خرد / روستا	کشاورزی	خیر	اولویت دوم	جهاد کشاورزی، شیلات	ندارد
۹	توسعه کسب و کار اینترنتی	۲۰۰۰	۲۰	نصیرآباد	متوسط / دهستان	خدمات	خیر	اولویت سوم	سازمان صنعت، معدن و تجارت	ندارد
۱۰	کارگاه مصنوعات چرمی	۱۰۰۰	۱۳		متوسط / دهستان	صنعتی	خیر	اولویت اول	سازمان صنعت، معدن و تجارت	ندارد
۱۱	کارگاه کنسرو لوبیا	۳۰۰۰	۱۰		خرد / روستا	صنعت	خیر	اولویت دوم	جهاد کشاورزی	دارد
۱۲	ایجاد کارگاه تولید کیف و کفش	۱۰۰۰	۱۲	رحمت‌آباد	کلان / بخش	صنعت	بلی	اولویت دوم	سازمان صنعت، معدن و تجارت	دارد
۱۳	احداث گلخانه هیدروپونیک	۷۰۰۰	۵		خرد / روستا	کشاورزی	بلی	اولویت اول	جهاد کشاورزی	ندارد
۱۴	فرآوری محصولات دامی	۶۰۰۰	۵	فلج	کلان / بخش	صنعت	بلی	اولویت اول	جهاد کشاورزی - صنعت، معدن و تجارت	ندارد
۱۵	اقامتگاه بومگردی	۷۰۰۰	۱۰		کلان / بخش	خدمات	بله	اولویت دوم	میراث فرهنگی گردشگری	دارد
۱۶	توسعه واحدهای زنبورداری	۲۰۰۰	۶		خرد / روستا	کشاورزی	خیر	اولویت دوم	جهاد کشاورزی	ندارد
۱۷	احداث واحد تولیدی رشته غذایی	۸۰۰	۱۰	شویر	کلان / بخش	صنایع	بله	اولویت اول	سازمان صنعت، معدن و تجارت	ندارد
۱۸	فرآوری محصولات باغی (خشک‌کنی انگور)	۸۰۰۰۰	۳۰		کلان / بخش	صنایع	بله	اولویت اول	سازمان صنعت، معدن و تجارت	دارد
۱۹	گردشگری و بومگردی اطراف سد	۷۰۰۰	۱۲		کلان / بخش	خدمات	بله	اولویت دوم	میراث فرهنگی و گردشگری	دارد
۲۰	احداث واحد تولید کفش	۱۰۰۰	۱۳		متوسط / دهستان	صنایع	بله	اولویت چهارم	سازمان صنعت، معدن و تجارت	دارد
۲۱	تکمیل شبکه آبیاری اراضی پایاب سد شویر در سطح ۲۰۰ هکتار	-	۱۰		متوسط / دهستان	کشاورزی	بلی	اولویت سوم	جهاد کشاورزی	ندارد

ردیف	عنوان طرح	اعتبار مورد نیاز (میلیون ریال)	اشتغال (نفر)	محل اجرا (روستا/شهر)	شعاع عملکردی	موضوعی طرح	کار آفرین محوری	اولویت طرح در سطح بخش	دستگاه اجرایی مرتبط	توضیح دارد
۲۲	فرآوری محصولات باغی و زراعی	۸۰۰۰	۳۰	سوکهریز	کلان/ بخش	صنایع	بله	اولویت اول	سازمان صنعت، معدن و تجارت	دارد
۲۳	اقامتگاه بومگردی	۷۰۰۰	۱۰		کلان/ بخش	خدمات	بله	اولویت دوم	میراث فرهنگی و گردشگری	دارد
۲۴	کارگاه تولید کارتن	۶۰۰۰	۱۰		کلان/ بخش	صنایع	بله	اولویت دوم	سازمان صنعت، معدن و تجارت	ندارد
۲۵	کارگاه تولید نخ بسته بندی	۸۰۰۰	۱۰		متوسط/ دهستان	صنایع	بله	اولویت سوم	سازمان صنعت، معدن و تجارت	ندارد

جدول ۵- فهرست طرح های سرمایه گذاری (دنباله)

ردیف	عنوان طرح	اعتبار مورد نیاز (میلیون ریال)	اشتغال (نفر)	محل اجرا (روستا/ شهر)	شعاع عملکردی	موضوعی طرح	کارآفرین محوری	اولویت طرح در سطح بخش	دستگاه اجرایی مرتبط	توضیح دارد
۲۶	ایجاد کارگاه صنایع تبدیلی کشاورزی	۸۰۰۰۰	۶	قلعه حسینیه	کلان/ بخش	صنایع	بله	اولویت اول	سازمان صنعت، معدن و تجارت	ندارد
۲۷	تولید و فرآوری گیاهان دارویی	۳۵۰۰	۵		متوسط/ دهستان	کشاورزی- صنایع	بله	اولویت سوم	جهاد کشاورزی- سازمان صنعت، معدن و تجارت	ندارد
۲۸	توسعه گردشگری اقامتگاه بومگردی	۷۰۰۰	۱۰	الوند	کلان/ بخش	خدمات	بله	اولویت اول	میراث فرهنگی و گردشگری	دارد
۲۹	کارگاه صنایع دستی	۳۰۰۰	۲۰		کلان/ بخش	صنایع	بله	اولویت دوم	سازمان صنعت، معدن و تجارت	ندارد
۳۰	توسعه گردشگری اقامتگاه بومگردی	۷۰۰۰	۱۰	آراناج	کلان/ بخش	خدمات	بله	اولویت اول	میراث فرهنگی و گردشگری	دارد
۳۱	کارخانه فرآوری محصولات لبنی	۸۰۰۰۰	۶	محل کشت و صنعت خرمدره	کلان/ بخش	صنایع	بله	اولویت اول	سازمان صنعت، معدن و تجارت	ندارد
۳۲	توسعه گردشگری اقامتگاه بومگردی	۷۰۰۰	۱۰	پلاس	کلان/ بخش	خدمات	بله	اولویت اول	میراث فرهنگی و گردشگری	ندارد
۳۳	کارگاه صنایع دستی و گردشگری	۳۰۰۰	۱۰		کلان/ بخش	صنایع	بله	اولویت دوم	سازمان صنعت، معدن و تجارت	ندارد
۳۴	بند انحرافی آب	۸۰۰	۲		کلان/ بخش	کشاورزی	خیر	اولویت سوم	جهاد کشاورزی، امور منابع آب و اداره محیط زیست	ندارد
۳۵	توسعه گردشگری اقامتگاه بومگردی	۷۰۰۰	۱۰	باغدره	کلان/ بخش	خدمات	بله	اولویت اول	میراث فرهنگی و گردشگری	ندارد
۳۶	توسعه گردشگری سد و اقامتگاه بومگردی	۷۰۰۰	۱۰	خلیفه لو	کلان/ بخش	خدمات	بله	اولویت اول	میراث فرهنگی و گردشگری	ندارد
۳۷	توسعه مشاغل خدماتی در پیرامون بزرگراه	-	-	-	کلان/ بخش	خدمات	بله	-	-	ندارد
۳۸	زنبورداری	۵۰۰۰	۴	ویستان بالا	خرد/ روستا	کشاورزی	بله	اولویت سوم	جهاد کشاورزی	ندارد
۳۹	بومگردی و توسعه گردشگری	۱۰۰۰۰	۵		کلان/ بخش	میراث فرهنگی	بله	اولویت دوم	سازمان میراث فرهنگی و صنایع دستی و گردشگری	ندارد
۴۰	بند انحرافی آب	۸۰۰	۲		کلان/ بخش	کشاورزی	خیر	اولویت اول	جهاد کشاورزی، امور منابع آب و اداره محیط زیست	ندارد
۴۱	آموزش روستاییان در زمینه اشتغال روستایی، نحوه کارآفرینی و مهارت آموزی	-	-	کلیه روستاهای شهرستان خرمدره	کلان/ بخش	آموزشی	-	اولویت اول	آموزش و پرورش، سازمان فنی و حرفه ای شهرستان	ندارد

ضمیمه جدول ۵-: توضیحات طرح‌های سرمایه گذاری

ردیف	عنوان طرح	توضیحات
۹	کارگاه کنسرو لوبیا	به دلیل کشت لوبیا در روستای نصیرآباد و روستاهای پیرامون شهر خرمدره احداث چنین کارگاهی پیشنهاد می‌شود.
۱۰	تولید کیف و کفش	به جهت وجود افراد ماهر در زمینه دوخت کیف و کفش در روستای رحمت آباد که در شرایط فعلی در شهرهای اطراف مشغول کار هستند. همچنین، در روستا شویر به دلیل وجود افراد ماهر در این زمینه یک واحد تولیدی به مدیریت آقای مولایی پیشنهاد می‌شود.
۱۹	فرآوری محصولات باغی	به جهت وجود تولید انبوه انگور در منظومه خرمدره و به خصوص در روستای شویر و خام فروشی آن یا تیزآب سنتی که صرفه اقتصادی کمتری برای روستاییان دارد.
۱۶	سبزه خشک کنی انگور	به دلیل اینکه اکثر روستاییان انگور را به صورت سنتی تیزآب کرده و به صورت کشمش سیاه می‌فروشند که قیمت آن پایین است ولی کارگاه‌های سبزه خشک کنی هم در زمان و در هزینه صرفه جویی کرده و محصولی صادراتی تولید می‌کند. این کارگاه در روستای شویر پیشنهاد شده است.
۳-۱۳- ۱۷-۲۰- ۲۵-۲۷-	بومگردی	در روستای شویر به دلیل وجود سد شویر و پتانسیل بومگردی اطراف سد، ایجاد امکانات بومگردی در این طرح پیشنهاد می‌شود که در کنار آن اشتغالزایی متعدد می‌تواند اتفاق بیفتد. همچنین توسعه بومگردی در روستاهای فلج، سوکهریز، الوند، آراناج به دلیل وجود جاذبه‌های گردشگری و مراجعه گردشگران مختلف به این روستاها پیشنهاد می‌شود.

جدول ۶- فهرست پروژه‌های عمرانی

ردیف	عنوان پروژه	عنوان فصل	عنوان برنامه	اعتبار مورد نیاز میلیون ریال	محل اجرا نام روستا	دستگاه اجرایی	شعاع عملکردی	اولویت طرح	توضیح دارد
۱	ایجاد دکل‌های شبکه موبایل و تقویت تلفن ثابت توسط مخابرات و تقویت اینترنت و خودپرداز	زیرساختی	فناوری ارتباطات و اطلاعات	-	-	ارتباطات و فناوری اطلاعات	کلان / بخش	اولویت اول	-
۲	تهیه طرح هادی روستایی برای روستاهای فاقد طرح هادی	زیرساختی	تهیه و اجرای طرح هادی روستایی	-	روستاهای الوند، پلاس، خلیفه‌لو، آرانج، خلج، ویستان بالا و پایین، باغ دره و کلوج	بنیاد مسکن		اولویت اول	-
۳	بازنگری طرح هادی در جهت کاهش محدودیت کاربری اراضی پیرامون روستاها	زیرساختی	بازنگری طرح هادی و اعمال تغییرات ایجاد شده در روستا در طرح	-	الوند، پلاس، خلیفه‌لو، اسلام آباد، آرانج، انجلین	بنیاد مسکن		اولویت دوم	-
۴	تأمین آب آشامیدنی برای روستاهای فاقد آب شرب	زیرساختی	تأمین آب شرب روستایی	-	خلج و اسلام آباد	شرکت آب و فاضلاب	متوسط / دهستان	اولویت اول	-
۵	تأمین برق جهت ایجاد روشنایی در معابر روستاهای منظومه	زیرساختی	تأمین و بهبود برق معابر روستایی	-	-	اداره برق	متوسط / دهستان	اولویت اول	-
۶	بازسازی آسفالت راه‌های بین روستایی و آسفالت کردن راه‌های خاکی و شوسه	زیرساختی	بهبود آسفالت، زیرسازی و آسفالت راه‌های خاکی	-	سطح شهرستان ۲۵ کیلومتر آسفالت‌ریزی	اداره راه و شهرسازی	متوسط / دهستان	اولویت اول	-
۷	احداث مدارس در روستاهای فاقد امکانات آموزشی	خدماتی- عمرانی	احداث مدارس حداقل در مقطع ابتدایی	-	آرانج، کلوج، خلج، ویستان بالا	-	متوسط / دهستان	اولویت دوم	-
۸	احداث خانه بهداشت برای روستاهای فاقد خانه بهداشت	خدماتی- عمرانی	احداث خانه بهداشت برای تأمین حداقل مسایل بهداشتی	-	کلوج، خلج و ویستان بالا	-	متوسط / دهستان	اولویت دوم	-
۹	بازسازی جاده ارتباطی بین مزارع	زیرساختی	بازسازی جاده ارتباطی بین مزارع	۷۵۰۰	رحمت آباد، سوکهریز، خلج، خلیفه‌لو و شویر	جهاد کشاورزی، راه و شهرسازی	متوسط / دهستان	اولویت دوم	-

۱۰	مرمت ۱۰ رشته قنات	زیرساختی	تعمیر و بازسازی قنات‌ها	۲۰ میلیارد ریال	رحمت آباد، سوکهریز، باغ دره، الوند، خلیفه لو و ویستان بالا	جهاد کشاورزی و بخش خصوصی	متوسط / دهستان	اولویت دوم	-
۱۱	خط انتقال آب زراعی در سطح روستاها به میزان ۵۰ کیلومتر لوله‌ی پلی اتیلن با قطرهای ۲۰۰، ۱۶۰ و ۱۲۵ میلی‌متر	زیرساختی	خط انتقال آب زراعی	۱۵ میلیارد ریال	رحمت آباد و سوکهریز	جهاد کشاورزی و بخش خصوصی	متوسط / دهستان	اولویت دوم	-

ضمیمه جدول ۶ - توضیحات پروژه های عمرانی

ردیف	عنوان پروژه	توضیحات
۱	ایجاد دکل های شبکه موبایل و تقویت تلفن ثابت توسط مخابرات و تقویت اینترنت و خودپرداز	به دلیل اهمیت اینترنت در عصر حاضر و لزوم توجه به این امکانات زیر ساختی برای مباحث کارآفرینی و افزایش سطح رفاه ساکنین، لذا توجه به این امکانات در قالب پروژه عمرانی ضروری به نظر می رسد.
۲	تهیه طرح هادی روستایی برای روستاهای فاقد طرح هادی	این طرح جز پروژه های اساسی برای هویت بخشی به روستاها، بهبود وضعیت روستاها، ایجاد امکانات و خدمات مورد نیاز و به طور کلی توسعه روستا و بهبود وضعیت زندگی ساکنان خواهد بود.
۳	بازنگری طرح هادی در جهت کاهش محدودیت کاربری اراضی پیرامون روستاها	امر بازنگری طرح هادی روستایی، به دلیل امکان در نظر گرفتن تاثیر تغییرات مربوط به ۱۰ سال اخیر و کاهش محدودیت کاربری های موجود در روستا، مورد نیاز است.
۴	تأمین آب آشامیدنی برای روستاهای فاقد آب شرب	تامین آب شرب لوله کشی برای افزایش کیفیت زندگی ساکنین روستایی، یکی از پروژه های اساسی و اجتناب ناپذیر می باشد.
۵	تأمین برق جهت ایجاد روشنایی در معابر روستاهای منظومه	تامین برق، از پروژه های مورد نیاز اولیه برای افزایش کیفیت زندگی هم در زندگی روزمره و هم اشتغال روستاییان خواهد بود.
۶	بازسازی آسفالت راه های بین روستایی و آسفالت کردن راه های خاکی و شوسه	این پروژه برای حدود ۲۵ کیلومتر از راه های ارتباطی سطح شهرستان ضروری است.
۷	احداث مدارس در روستاهای فاقد امکانات آموزشی	احداث مراکز آموزشی (حداقل دبستان)، برای افزایش سطح رفاه و جلوگیری از میزان مهاجرت ضروری خواهد بود.
۸	احداث خانه بهداشت برای روستاهای فاقد خانه بهداشت	خانه بهداشت باید برای افزایش استاندارد زندگی ساکنین روستایی برای روستاهای فاقد این امکانات، در نظر گرفته شود.
۹	بازسازی جاده ارتباطی بین مزارع	برای روستاهای رحمت آباد، سوکهریز، خلج، خلیفه لو و شویر جاده بین مزارع مجموعاً به طول ۷/۵ کیلومتر با اعتبار ۷۵۰۰ میلیون ریال لحاظ گردد
۱۰	تعمیر و بازسازی قنات ها (۱۰ رشته قنات)	این طرح در روستاهای رحمت آباد، سوکهریز، باغ دره، الوند، خلیفه لو و ویستان بالا طبق اعلام جهاد کشاورزی لازم و ضروری است
۱۱	خط انتقال آب زراعی	خط انتقال آب زراعی در سطح روستاها به میزان ۵۰ کیلومتر لوله ی پلی اتیلن با قطرهای ۲۰۰، ۱۶۰ و ۱۲۵ میلی متر

جدول ۷ - اعتبار طرح های تملک دارائی های سرمایه ای دستگاه های اجرائی (جمع بندی اعتبارات پروژه های عمرانی)

شماره طبقه بندی	فصل / برنامه	عنوان دستگاه	دوران اجرا (۱)	اعتبار (میلیون ریال) ^۳		
				سال اول	سال دوم	سال های بعد
۱	ایجاد دکل های شبکه موبایل و تقویت تلفن ثابت و اینترنت و خودپرداز	مخابرات- اداره کل ارتباطات و فناوری اطلاعات	۴ ماه	۹۰۰۰ میلیون ریال	-	-
۲	پروژه تهیه و اجرای طرح هادی	بنیاد مسکن انقلاب اسلامی	۶ ماه	۲۵۰ میلیون ریال	-	-
۳	پروژه بازنگری طرح هادی	بنیاد مسکن انقلاب اسلامی	۶ ماه	۴۰۰ میلیون ریال	-	-
۴	تأمین آب قابل شرب	اداره آب و فاضلاب روستایی	۶ ماه	۹۰۰۰ میلیون ریال	-	-
۵	تأمین برق روستا	اداره برق	۶ ماه	۸۰۰۰ میلیون ریال	-	-
۶	زیرسازی، آسفالت و بهبود وضعیت آسفالت روستاها	اداره کل راه و شهرسازی	۴ ماه	برای هر کیلومتر حدود ۸۰۰۰ میلیون ریال	-	-
۷	احداث مدارس در روستاهای فاقد امکانات آموزشی	اداره آموزش و پرورش- اداره اوقاف و امور خیریه و موقوفه	۶ ماه	۷۰۰۰ میلیون ریال	-	-
۸	احداث خانه بهداشت برای روستاهای فاقد خانه بهداشت	وزارت بهداشت، درمان و آموزش پزشکی	۵ ماه	۸۰۰۰ میلیون ریال	-	-

^۳ هزینه های پیش بینی شده، برای یک روستا می باشد.

۴۲ سند برنامه توسعه اقتصادی، اشتغالزایی و طرح توسعه پایدار منظومه های روستایی استان زنجان

۷۵۰۰ میلیون ریال	-	-	۷۵۰۰ میلیون ریال	۱۲ ماه	جهاد کشاورزی و اداره کل راه و شهرسازی	بازسازی جاده ارتباطی بین مزارع	۹
۲۰ میلیارد ریال	-	-	۲۰ میلیارد ریال	۶ ماه	جهاد کشاورزی	مرمت ۱۰ رشته قنات	۱۰
۱۵ میلیارد ریال	-	-	۱۵ میلیارد ریال	۱۲ ماه	جهاد کشاورزی	خط انتقال آب زراعی در سطح روستاها به میزان ۵۰ کیلومتر لوله‌ی پلی اتیلن با	۱۱

(۱) یکساله / دوساله / سه ساله / ...

